
Le film de recherche comme modalité de production d'un discours scientifique en anthropologie de la santé

Research films as a modality of producing and communicating scientific discourse in anthropology of health

RACHEL DÉMOLIS ET FAZIA BENHADJ

<https://doi.org/10.4000/anthropologiesante.8141>

Résumés

Français English

Dans le cadre d'une recherche socio-anthropologique portant sur les usages médicamenteux des personnes âgées polymédiquées en Suisse, une anthropologue et une réalisatrice élaborent un film de recherche interrogeant le statut scientifique qu'il est possible d'attribuer aux films de recherche et engagent une réflexivité à deux voix sur les divers défis épistémologiques, techniques et déontologiques rencontrés. Cette démarche leur permet d'interroger l'apport d'une production filmique de recherche au champ anthropologique. La mise en présence des données audiovisuelles donne à voir le terrain dans toute son épaisseur, et permet également aux acteurs de l'étude de développer une nouvelle mise en récit, qui montre leur expertise. Elle est particulièrement significative pour l'analyse anthropologique dont la réflexion se façonne, lors de la réalisation de terrains, grâce à la mobilisation de l'intuition et de l'imagination ethnographique du/de la chercheur.e et ouvre l'échange entre pairs.

As part of a socio-anthropological study on the use of pharmaceutical drugs among polymedicated elderly patients in Switzerland, an anthropologist and a filmmaker are making a research film. The main issue raised is the question of the scientific status that can be attributed to research films. This process initiates a reflexive thought process around the various epistemological, technical and deontological challenges encountered. It also questions the contribution that the production of a research film can bring to the anthropological field. The introduction of audiovisual data adds density and textures that cannot appear in a text and gives the actors of the study an opportunity to develop a new storytelling process that highlights their expertise. This is of particular interest in the context of anthropological analysis, which is shaped, during fieldwork, by mobilizing the ethnographic intuition and

imagination of the researcher and opens up an exchange between peers.

Entrées d'index

Mots-clés : méthode du film scientifique, méthodologie du film de recherche anthropologique, polymédication, réflexivité, l'épaisseur filmée

Keywords: scientific film methods, anthropological research film methodology, polypharmacy, reflexivity, filmed density

Texte intégral

Introduction

- 1 L'objet audiovisuel a pénétré la sphère anthropologique depuis plus d'un demi-siècle, servant comme modalité de production de matière ethnographique audiovisuelle (El Guindi, 2014) et de restitution d'un propos scientifique. Si les démarches filmiques en anthropologie sont anciennes, les méthodes d'analyse des données évoluent et les équipes de recherche se dotent de logiciels pour traiter ces dernières de façon collaborative, croisée et coordonnée au sein d'une équipe. Ces modalités de traitement des données ouvrent de nouvelles perspectives en matière d'analyse et de production de films de recherche.
- 2 Dans le cadre d'une recherche socio-anthropologique portant sur les usages médicamenteux des personnes âgées polymédiquées en Suisse¹, nous allions nos approches d'anthropologue et de réalisatrice pour réaliser un film à partir d'entretiens et de scènes d'observations².
- 3 Le film de recherche, tel que nous l'envisageons, a pour fonction, non pas la dissémination de résultats de recherche auprès d'un public non expert (vulgarisation), mais bien la production d'un propos scientifique communiqué par le biais de l'objet audiovisuel, l'audience visée en premier lieu étant la communauté des pairs. L'interrogation centrale de la démarche est de réfléchir au statut scientifique qu'il est possible d'attribuer aux films de recherche. En effet, si la prégnance originaire de l'outil audiovisuel est de plus en plus étendue, les films de recherche ne disposent pas d'une légitimité scientifique équivalente aux productions écrites (Friedmann, 2006), norme qu'il s'agit de questionner ici.
- 4 Selon notre postulat, la production du film scientifique peut disposer d'une procédure méthodologique suivant des procédés d'enquête et d'analyse analogues à ceux employés lors des analyses des données textuelles. Elle peut en effet disposer de procédés argumentatifs comparables et permettre la communication d'un propos scientifique auprès des pairs au même titre qu'une communication écrite.
- 5 Dans ce contexte, nous avons développé une réflexivité à deux voix. Nous nous attacherons à décrire la méthode développée au sein de cette recherche, les défis que nous avons rencontrés et l'intérêt de cette démarche dans le cadre d'une étude anthropologique.

Contexte et méthode générale : l'ancrage dans une étude anthropologique

- 6 L'étude anthropologique, dont la production des données est en cours de

finalisation, s'élabore à partir d'entretiens semi-directifs (48) réalisés à domicile auprès de personnes de plus de 65 ans souffrant de plusieurs pathologies³ et ayant recours à quatre médicaments quotidiennement au minimum, et d'observations ciblées des espaces de rangement des médicaments des participants⁴. Les participants ont été recrutés de trois façons : grâce au concours de partenaires de l'étude (médecins, pharmaciens) qui ont présenté certains de leurs patient.e.s aux chercheur.e.s ; en répondant spontanément à une annonce parue auprès d'associations de personnes âgées invitant les personnes polymédiquées à témoigner ; in situ, en acceptant la proposition d'interview d'un.e des chercheur.e. de l'équipe rencontrée dans diverses pharmacies (avec l'appui des pharmaciens responsables) et dans un centre hospitalier public. Les participants étaient invités à échanger sur leurs représentations de leurs pathologies, leurs usages et représentations des médicaments, les logiques motivant leur prise ou non prise de traitements, l'incidence de la relation au dispensateur sur la prise de médicaments, etc. Cette étude met en scène des sujets aux profils socio-économiques et professionnels variés – anciens agriculteurs (5), fiduciaire (1), cuisiniers (2), employés de commerce (5), professionnels de l'enseignement (3), secrétaires (3), chimiste (1), employés des chemins de fer (2), psychologues (2), infirmières (2), etc. – majoritairement d'origine suisse – nous comptons toutefois des personnes d'origine allemande (1), française (1), italienne (1), espagnole (1), polonaise (1), roumaine (1), kosovare (1), vietnamienne (1), et rwandaise (1).

7 À la suite des premiers entretiens semi-directifs, neuf participants ont accepté d'être interviewés de nouveau dans le cadre d'un entretien filmé, en présence de la réalisatrice⁵. Tandis que nous arpentons les vallées du canton de Vaud, ces participants ont dépeint leurs trajectoires familiales et professionnelles, raconté leurs maux, évoqué les stratégies thérapeutiques qu'ils ont développées, détaillé les représentations qu'ils se faisaient de leurs traitements et les relations qu'ils entretiennent avec leurs dispensateurs.

8 Voici un premier regard sur cette démarche filmique :

Vivre avec mes médicaments

9



0:00 / 3:05



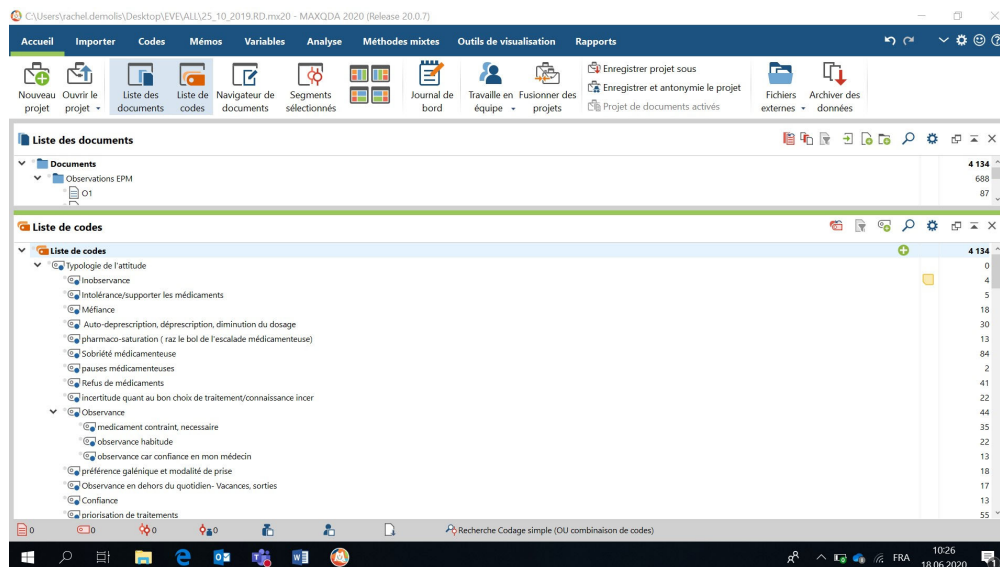
Crédits : Benhadj F., Foley R-A., Démolis R. Tous droits réservés.

10 Il s'agit en premier lieu de décrire la méthode développée pour la réalisation de ce film en cours de finalisation.

11 La première étape repose sur l'analyse du corpus global développée par l'équipe dans son ensemble. Les entretiens enregistrés, transformés en données textuelles, ont été analysés en ayant recours à une thématisation inductive des données (codage) par le biais d'un logiciel de traitement de données qualitatives (MAXQDA). Différents membres de l'équipe de recherche ont procédé au codage et une seconde lecture a été

opérée par un autre membre de l'équipe, permettant l'émergence d'une arborescence concertée.

12



Codes émergant de la thématization inductive effectuée dans MAXQDA

13

Lors de la première étape du montage, nous avons reproduit l'arborescence thématique dans le logiciel de montage à partir du travail effectué dans MAXQDA. Nous avons ainsi créé des dossiers thématiques tels que « observance », « expérience du médicament », contenant des séquences exprimant des sous-thématiques, telle que « interaction médicamenteuse », « incertitude quant au traitement ». Nous avons ensuite procédé à un dérushage, c'est-à-dire à une analyse systématique et exhaustive des données audiovisuelles. Lors de la visualisation de l'ensemble des entretiens et des données d'observation brutes (rushes), nous avons segmenté ces données audiovisuelles en extraits, puis les avons rangées par séquence thématique, telle que « autres stratégies thérapeutiques », « histoire de la maladie et des traitements ».

14

L'un des axes principaux développés par la chercheuse et l'intégralité de l'équipe est une analyse interprétative critique des logiques d'observance et d'inobservance des personnes âgées polymédiquées. Fortes de ces analyses, nous avons créé une trame argumentative autour de cet axe. Nous nous sommes donc concentrées sur les sous-thématiques articulant un discours sur ces logiques en créant une séquence sous forme d'un continuum allant de la « priorisation des traitements » au « refus du médicament », en passant notamment par les discours sur « la sobriété médicamenteuse » ou « le recours aux médecines alternatives ».

15

DOCUMENTAIRE SCIENTIFIQUE					
> A CLASSER					
AUTRES STRATEGIES THERAPEUTIQUES					
> ACTIVITE PHYSIQUE					
ALIMENTATION					
ALIMENTATION	25,00 l/s	0	13779	13780	
> AUTRES					
> TRAITEMENTS NATURELS, COMPLEMENTAIRES, HOMEOPATHI					
DOULEURS					
DISCOURS SUR LA DOULEUR	25,00 l/s	0	3534	3535	
MEDICAMENT DE GESTION DE LA DOULEUR	25,00 l/s	0	18853	18854	
UNITE D'ANTALGIE	25,00 l/s	0	745	746	
ELEMENTS BIO					
ASPECTS ASSUROLOGIQUES	25,00 l/s	0	7869	7870	
CONTEXTE ECONOMIQUE, SOCIAL, CULTUREL ET FAMILIALE	25,00 l/s	0	32242	32243	
ETHIQUE DE VIE	25,00 l/s	0	8451	8452	
FORMATION/PROFESSION	25,00 l/s	0	27576	27577	
LOISIRS ET OCCUPATIONSO	25,00 l/s	0	12976	12977	
ORIGINE FAMILIALE	25,00 l/s	0	20444	20445	
PARCOURS MIGRATOIRE	25,00 l/s	0	-1	0	
PRESENTATION	25,00 l/s	0	11296	11297	
RELIGION ET CROYANCE	25,00 l/s	0	4800	4801	
EXPERIENCES DU MEDIC					
> AUTO-GESTION DU MEDIC PRESCRIT					
> CHANGEMENT DE MEDIC					
DESCRIPTIF DU MEDIC					
> EFFETS POSITIFS					
> EXPERIENCE SOCIALE DU MEDICAMENT					
> EXPERIENCES DES EFFETS SECONDAIRES					
> EXPERIMENTATION DE SYMPTOMES ET TRAITEMENTS					
> IATROGENIE-INTERACTIONS					
> OUBLI					
> SOMMEIL ET MEDIC					
HISTOIRE DE LA MALADIE ET DES TRAITEMENTS					
EXP DE L'HOPITAL	25,00 l/s	0	1432	1433	
HISTOIRE DE LA MALADIE	25,00 l/s	0	42405	42406	
UNITE D'ANTALGIE	25,00 l/s	0	3479	3480	
> IMAGES ADDITIONNELLES					
INOBSERVANCE					
> DEPRESCRIPTION-AUTODEPRESCRIPTION					
> INCERTITUDE QUANT AU TRAITEMENT					
> MEFIANCE					
> PAUSE					
> SOBRIETE					

Arborescence thématique fondée dans l'analyse textuelle mobilisée pour la classification des données audiovisuelles

- 16 Il s'agissait toutefois de ne pas uniquement agencer des séquences thématiques indépendantes les unes des autres mais aussi de recourir aux leviers dramaturgiques requérant une exposition, un problème initial, la présentation d'une problématique, un développement et une fin sous forme de résolution. Se posait alors la question de l'élaboration de la trame narrative : que souhaitions-nous raconter ?
- 17 Pour ce faire, nous devons quitter temporairement l'analyse thématique et opérer une sélection de séquences saillantes par entretiens filmés afin de tenir compte des récits de chaque protagoniste, leurs particularités et leurs contextes. L'étape suivante consiste à écrire un film basé sur deux trames : une trame argumentative autour des logiques d'observance et d'inobservance qui s'entremêle à une trame narrative qui raconte l'histoire de la maladie, des traitements et de la polymédication pour chacun de nos protagonistes. La voix off, celle de la chercheuse, vient parcimonieusement articuler le propos et donner des éléments contextuels relatifs à la recherche.

18 Le tableau ci-dessous décrit les deux méthodes mobilisées pour l'analyse et la
production scientifique dans le cadre de cette étude.

19

Méthodologie pour la production d'un discours scientifique communiqué par le média audiovisuel développé dans le cadre de l'étude Polymédication des Personnes Âgées.			
	Recueil des données	Analyse	Communication
Production de données textuelles d'analyse et d'un discours scientifique communiqué par l'écrit ou l'oral	Recueil des données : 48 entretiens semi-directifs et observation des pharmacies domestiques	1. Classification thématique des données textuelles (codage par MAXQDA aboutissant à une arborescence) Seconde lecture du procédé de thématisation par un second membre de l'équipe (cross-check) 2. Analyse à partir des thèmes extraits	Rédaction de communications écrites et orales sur la base des données textuelles et audiovisuelles
Production de données audiovisuelles d'analyse et d'un discours scientifique communiqué par le media audiovisuel	Recueil des données : 9 entretiens filmés et filmage des pharmacies domestiques, scènes d'observation Prise de vue du contexte familial et lieu de vie	1. Analyse synthétique par entretien, identification des caractéristiques idiosyncratiques : origine familiale, trajectoire de la maladie et des traitements, stratégies de priorisation des traitements, de sobriété médicamenteuse 2. Dérushage et rangement des extraits dans des thématiques, regroupement des thématiques à partir des classifications MAXQDA de la réalisatrice et de la chercheuse (conjointement ou en second visionnage)	Écriture d'une trame argumentative par le montage : Articulation des thématiques pour créer une séquence, base de la trame argumentative Analyse des entretiens individuels et sélection d'extraits saillants par protagoniste, analyse plus approfondie des éléments audiovisuels (analyse des caractéristiques individuelles du rythme, ponctuation etc.) Montage entremêlant présentation de protagonistes et des thématiques ponctué par un usage modéré de la voix off

Les défis épistémologiques, analytiques, techniques et déontologiques

20 L'élaboration de ce film de recherche nous a confrontées à plusieurs
questionnements et défis face auxquels nous avons dû opérer des choix

21

Si le développement du corpus global de l'étude ne repose pas sur la quête d'un échantillon représentatif, un film de recherche fondé sur un corpus de neuf participants ne saurait rendre compte de la représentativité d'un phénomène ; il permet toutefois de dresser un portrait sur un sujet précis, considérant les modalités de recrutement qui lui sont propres. Ainsi, lors du développement du propos de ce

film, une question centrale concernant l'analyse nous animait : il s'agissait de déterminer si nous souhaitions agencer les résultats produits par l'intermédiaire des données filmées ou si le film de recherche devait opérer une fonction de dissémination des analyses issues du corpus global. Ici, l'objectif est de produire un discours scientifique communiqué par le média audiovisuel et la matière première permettant l'articulation de l'argumentation est composée des données filmées. Dès lors, dans le processus analytique, nous procédons à une double opération d'analyse, la première reposant sur l'intégralité du corpus, la seconde sur les données émergeant strictement des données audiovisuelles. Ce sont les données filmées qui sont restituées, les données du corpus global opérant une fonction de contextualisation qui permet de situer le discours et les pratiques des acteurs filmés dans un cadre plus large et fonde l'élaboration d'une trame argumentative dans un discours scientifique.

22 En second lieu, défis épistémologiques et techniques s'entremêlent alors de façon concrète lors du dérushage, puis à l'heure de l'élaboration de la trame, la question du sens de l'utilisation de la voix off émerge. Tout d'abord, l'enjeu de ce dialogue interdisciplinaire était d'être attentives à la fois aux analyses issues du corpus textuel et aux nécessités du découpage filmique. En effet, les protagonistes face caméra nous racontent des histoires sous forme de récit, ils font des détours puis rebondissent sur des éléments saillants de leur parcours et de leurs expériences. Couper signifie plus qu'extraire du contenu dans l'écriture filmique : il faut se montrer attentif aux silences, aux respirations, aux regards et à la gestuelle en général, au rythme et au ton de la voix.

23 L'équipe s'est également interrogée sur la pertinence de l'utilisation de la voix off, soucieuse qu'elle ne soit pas perçue comme surplombant les propos des acteurs (Hahonou, 2019). Nous considérons toutefois qu'elle peut être vectrice d'explicitation et qu'elle est compatible avec les procédés employés couramment en anthropologie : les chercheurs produisent une contextualisation de la recherche en mettant au jour le dispositif et la posture déployée dans une approche réflexive.

24 Le processus nous a conduit à opérer des choix qui ne sont pas de nature exclusivement scientifique mais également déontologique. Si lors de l'analyse textuelle, les participants sont anonymisés et les spécificités individuelles mises à distance, nous découvrons que la construction d'un discours scientifique mis en récit par la démarche audiovisuelle ordonne la prise en considération des subjectivités, les participants prenant chair face caméra, et des enjeux associés aux impératifs que provoque la présence du visage (Lévinas, 1984). De nombreux interviewés âgés nous relatent leurs accidents urinaires ou troubles liés à une incontinence fécale ; nous faisons le choix de ne pas relater ces propos bien que, dans un cas par exemple, ils permettent d'accueillir une mise en récit sur les dynamiques de résistance des sujets aux recommandations thérapeutiques des pharmaciens. Dans d'autres cas, certains participants peuvent tenir des propos auxquels nous ne souhaitons pas nous associer : par exemple, l'un d'entre-eux nous fait part de ses représentations négatives sur un groupe ethnique spécifique. Cette représentation peut aisément être relatée, contextualisée et mise à distance dans un texte ; dans le cadre d'un film de recherche, il impliquerait soit une validation du propos par l'équipe, soit un propos critique s'appuyant sur un discours individuel.

De la puissance rhétorique de l'épaisseur audiovisuelle.

25 L'une des vertus fondamentales de l'utilisation de la vidéo dans le cadre d'une enquête anthropologique est son aptitude à produire de la texture, de l'épaisseur, en d'autres termes à faciliter une description dense (Geertz, 1973 ; Garçon *et al.*, 2018).

Les images sont *évidence* (dans le sens anglo-saxon du terme et comme étant immédiatement perçues comme vraies) car ce sont des données revisualisables par tous, détenant une faculté démonstratrice et disposant d'une aptitude probante intrinsèque (s'agissant, dans le cadre d'images documentant un sujet, d'images non falsifiées). Elles revêtent un caractère indéniable car « une description écrite peut facilement "gommer" » une image (MacDougall, 2004 : 9) mais les caractéristiques d'un protagoniste essentiel au film ne peuvent l'être.

- 26 En premier lieu, les données audiovisuelles offrent de la texture : l'utilisation de l'image par opposition aux données textuelles donne des indications qui disparaissent au cours du processus de transcription d'un texte. La pertinence d'une question pour le sujet et l'engagement démontré dans la réponse formulée sont importants dans l'interprétation des données.

Madame Duret

27



0:00 / 0:13



Crédits : Benhadj F., Foley R-A., Démolis R. Tous droits réservés.

- 28 Ici, la participante n'entre pas dans une série d'argumentations justifiant son propos lorsqu'elle explique les logiques de priorisation médicamenteuse ; elle exprime par son langage non verbal l'importance qu'elle accorde à un médicament. Ainsi, il convient de « laisser la place à la polysémie de la communication verbale et non verbale (Barbosa, 2010 ; MacDougall, 1998) » (Hanenou, 2019 : 4).

- 29 Le tricotage de la texture du terrain par la mise en présence de ces données rend visible plusieurs dimensions socio-économiques par le biais de la visualisation du lieu d'habitation, de l'accent de la personne interrogée. Il illustre également la façon dont l'enquêtrice est mobilisée par la participante, et la manière dont cela façonne la fabrication des données (ici madame Janneret, qui a des difficultés à se mouvoir). Les sujets désincarnés dans le cadre d'une analyse textuelle prennent chair dans l'exemple suivant et nous éclairent sur les difficultés de mobilité des sujets et leurs conséquences dans leur rapport quotidien au médicament.

Madame Janneret

30

0:00 / 2:17

Crédits : Benhadj F., Foley R-A., Démolis R. Tous droits réservés.

31 D'autre part, face caméra, les acteurs « se démontrent ». Lors de ce processus, nous avons observé que l'entretien est l'occasion d'une nouvelle mise en récit des sujets et que ceux-ci nous révèlent de nouvelles dimensions de leurs expertises. Nous formulons l'hypothèse que les sujets se saisissent du dispositif non plus uniquement pour se raconter, comme c'est le cas lors de l'entretien audio, mais investissent l'opportunité de montrer leur expertise.

32 Si les médicaments consommés et les représentations associées restent inchangés entre le premier et le second entretien, lors de ce dernier, la personne développe une mise en récit qui illustre non plus son statut de patiente mais celui d'experte, qui exerce dans le domaine de la réflexologie :

Madame Alder

33

0:00 / 1:41

Crédits : Benhadj F., Foley R-A., Démolis R. Tous droits réservés.

34 De la même façon, c'est lors du second entretien, filmé, que madame Robadey nous montre la façon dont elle a développé une pharmacovigilance profane (Fainzang, 2018).

Madame Robadey

35

0:00 / 1:37

Crédits : Benhadj F., Foley R-A., Démolis R. Tous droits réservés.

36 Nous le voyons dans cet extrait, la dimension monnatrice de l'image constitue une possibilité argumentative immédiate. Si l'expertise profane des sujets quant à leurs médicaments peut être expliquée et commentée, cet extrait est vecteur d'explicitation du phénomène mettant au jour la pharmacovigilance profane développée par Madame Robadey, qui documente depuis plus de quarante ans ses expériences des effets indésirables et de l'efficacité des médicaments consommés.

37 Dans le cadre des entretiens transcrits, nous lisons le récit de madame Gallant, une agricultrice, qui évoque rapidement la poliomyélite dont elle est atteinte et les incidences de cette pathologie sur sa trajectoire. Toutefois, le texte ne laisse nullement transparaître les conséquences de cette pathologie sur son rapport quotidien aux médicaments. L'entretien filmé dévoile la façon dont elle franchit les obstacles que représente la prise d'une médication multiple dans le contexte de cette pathologie : ceci devient manifeste lorsque nous la voyons découper difficilement son médicament.

Madame Gallant

38

0:00 / 2:39

Crédits : Benhadj F., Foley R-A., Démolis R. Tous droits réservés.

39 Ici, l'intérêt des données audiovisuelles est manifeste car elles permettent de voir et comprendre la façon dont la pathologie est incarnée et ses effets sur la gestion médicamenteuse.

40 Ainsi la démarche filmique possède intrinsèquement une faculté rhétorique, et

s'avère probante pour l'analyse anthropologique dont la réflexion se façonne lors de la réalisation de terrains, grâce à l'intuition du/de la chercheur.e, qui se confirme ou est invalidée par l'accumulation d'observations (Boellstorff *et al.*, 2012) et est fondée dans le principe d'itération et d'hypothèses constantes (Strauss & Corbin, 1990).

- 41 Ces données audiovisuelles ont enfin la vertu de pouvoir perdurer dans l'imagination ethnographique de l'audience de chercheurs ; le sens des images visualisées cheminera au-delà du temps de la communication. Ainsi, l'outil audiovisuel permet l'expérience commune d'un terrain (Friedmann, 2006), l'échange sur l'analyse et les concepts questionnés avec les pairs, sur le long terme ; en cela, il accomplit l'objectif fondamental de toute communication scientifique.

Conclusion

- 42 Différents niveaux de réflexivité ont jonché le parcours de réalisation de ce film de recherche. Cette expérience de l'entrecroisement de l'entreprise anthropologique et filmique nous permet d'arguer que le film de recherche peut s'appuyer sur des modalités méthodologiques de recherche et d'élaboration du discours lui permettant d'être une production scientifique aussi importante que les productions scientifiques orales ou écrites, ou du moins complémentaire de ces formes de communications. Cette méthode s'établit sur une réflexivité produite lors de la construction d'un échantillon, la conduite d'entretiens semi-directifs de type socio-anthropologique, une analyse itérative des données et un ancrage dans la littérature contemporaine, qui aboutit à l'élaboration d'un propos scientifique fondé sur l'articulation des récits de protagonistes. Le film de recherche produit la démonstration par sa texture, nourrissant l'imagination ethnographique, mobilisant l'argumentation et l'intuition fondatrice dans la production de la réflexion anthropologique et permettant l'échange avec les pairs. Dès lors, le film de recherche peut constituer une entité autonome, c'est-à-dire ne visant pas à illustrer un texte, et acquérir un statut de propos scientifique et il s'agira à l'avenir de déterminer quels critères il conviendra d'élaborer pour y parvenir.

Nous remercions Rose-Anna Foley, requérante principale du projet, et Veronika Schoeb Mezzanotte pour leurs relectures critiques de ce texte.

Bibliographie

- BARBOSA A., 2010. « Meaning and Sense in Images and Texts », *Visual Anthropology*, 23, 4 : 299-310.
DOI : 10.1080/08949468.2010.484995
- BOELLSTORFF T., NARDI B., PEARCE C. et TAYLOR T. L., 2012. *Ethnography and Virtual Worlds : A Handbook of Method Tom*. Princeton, Princeton University Press.
- EL GUINDI F., 2014. « Visual Anthropology », In RUSSELL B. H. et GRAVLEE C. C. (eds), *Handbook of Methods in Cultural Anthropology*. Rowman & Littlefield Publishers : 439-463.
- FAINZANG S., 2018. « A deviant diagnosis ? Doctors faced with a Patient's diagnostic work », In NISSEN N. et BECH RISØ M. (eds), *Diagnostic Fluidity : Working with Uncertainty and Mutability*. Taragona, URV Publication : 35-54.
- FRIEDMANN D., 2006. « Le film, l'écrit et la recherche », *Communications*, 80 : 5-18.
DOI : 10.3406/comm.2006.2370
- GARÇON L., COUX N. et HASARD L., 2018. « Le film comme outil de partage de l'enquête ». *Biennale d'ethnographie de l'EHESS*, Paris.
- GEERTZ C., 1973. *The Interpretation of Cultures. Selected Essays*. New York, Basic Books.
- HAHONOU E. C., 2019. « Film et texte, émotion et cognition. Vers une description dense des esclavages et post-esclavages », *Esclavages & Post-esclavages*, 1 [en ligne], <https://journals.openedition.org/slavery/431#quotation> (page consultée le 29 octobre

2020).

LÉVINAS E., 1984. *Éthique et Infini*. Paris, Broché.

MACDOUGALL D., 1998. *Transcultural Cinema*. Princeton, Princeton University Press.

MACDOUGALL D., 2004. « L'anthropologie visuelle et les chemins du savoir », *Journal des anthropologues*, 98-99 : 279-233.

STRAUSS A. et CORBIN J. M., 1990. *Basics of Qualitative Research : Grounded Theory Procedures and Techniques*. Newbury Park, Sage Publications.

Notes

1 FOLEY R.-A. « Les personnes âgées face à leur polymédication : approche socio-anthropologique des usages des médicaments et relation au dispensateur » (Étude en cours financée par le Fonds national de la recherche scientifique suisse, n° 10001A_176336). Rachel Démolis est doctorante FNS au sein du projet.

2 La construction de ce film de recherche émane d'une collaboration entre l'une des anthropologues de l'équipe qui a préalablement réalisé un film de recherche et une réalisatrice formée en anthropologie de la santé qui a intégré l'équipe de recherche. Toutes deux coréalisent le film de recherche en collaboration avec la requérante principale du projet qui le supervise dans son ensemble et qui portait initialement le souhait de donner à voir les pharmacies domestiques des personnes âgées polymédiquées.

3 La récolte a suivi une méthode d'échantillonnage raisonné permettant d'atteindre un groupe réaliste et équilibré d'acteurs concernés, selon des variables identifiées comme faisant potentiellement varier les usages des médicaments des personnes âgées polymédiquées à domicile – les variables étant l'âge, le type de pathologie et le parcours thérapeutique, la situation socio-économique et le genre.

4 Nous utilisons ici le masculin, bien qu'il s'agisse d'hommes et de femmes dans l'échantillon.

5 Les personnes participant au film de recherche sont celles qui étaient volontaires et disponibles et ont donné leur accord pour être filmées. D'autre part, les données budgétaires ayant fréquemment des incidences sur la production de ce type de matériel (Hahonou, 2019) et la faisabilité de traitement de ces données dans un temps contraint nous obligeaient à ne pas dépasser dix entretiens filmés. Les noms des participants employés sont des pseudonymes.

Pour citer cet article

Référence électronique

Rachel Démolis et Fazia Benhadj, « Le film de recherche comme modalité de production d'un discours scientifique en anthropologie de la santé », *Anthropologie & Santé* [En ligne], 21 | 2020, mis en ligne le 30 novembre 2020, consulté le 01 février 2021. URL : <http://journals.openedition.org/anthropologiesante/8141> ; DOI : <https://doi.org/10.4000/anthropologiesante.8141>

Auteurs

Rachel Démolis

Haute École de Santé de l'État de Vaud (HESAV), Haute École Spécialisée Suisse Occidentale (HES-SO), et Faculté de Biologie et de Médecine, Université de Lausanne (Suisse), rachel.demolis@unil.ch

Fazia Benhadj

Haute École de Santé de l'État de Vaud (HESAV), Haute École Spécialisée Suisse Occidentale (HES-SO), fazia.benhadj@hesav.ch

Droits d'auteur



Anthropologie & Santé est mis à disposition selon les termes de la licence Creative Commons Attribution - Pas d'Utilisation Commerciale - Pas de Modification 4.0 International.