



# Le projet pilote d'insertion sociale active *Le Coffre Magique*

Evaluation des effets sur les participantes  
après les 6 premiers mois  
de fonctionnement :  
Rapport final

Prof. Jean-Charles Rey  
Haute Ecole de Travail Social  
HES-SO Valais-Wallis

Juillet 2018

## Sommaire :

<b>1. Le contexte et les objectifs de la recherche.....</b>	<b>4</b>
<b>2. Le programme Le Coffre Magique .....</b>	<b>4</b>
<b>3. La méthodologie de la recherche .....</b>	<b>5</b>
<b>4. Le niveau de désinsertion des participantes à leur entrée dans le programme .....</b>	<b>6</b>
4.1 La situation au niveau de l'emploi.....	6
4.2 La situation au niveau des revenus.....	7
4.3 La situation au niveau du support familial.....	7
4.4 La situation au niveau des amitiés et de la vie sociale .....	8
4.5 La situation au niveau de la santé physique .....	8
4.6 La situation au niveau de la santé psychique.....	9
4.7 La situation au niveau des comportements problématiques .....	10
4.8 La situation au niveau de la vie quotidienne .....	10
4.9 Des situations individuelles caractérisées par une forte désinsertion multidimensionnelle .....	11
4.10 Un premier bilan sur le bien-fondé du programme.....	13
<b>5. Le vécu des participantes durant le programme .....</b>	<b>13</b>
5.1 L'évaluation globale du programme par les participantes .....	14
5.2 Les éléments vécus favorablement .....	14
5.3 Les éléments vécus difficilement.....	16
<b>6. Les effets du programme Le Coffre Magique.....</b>	<b>17</b>

6.1 Le sentiment des participantes sur l'utilité du programme.....	17
6.2 Les effets positifs sur les personnes .....	17
6.3 Les effets positifs concrets observables à l'extérieur du programme.....	18
6.4 Les effets plus critiques .....	20
<b>7. Le Coffre Magique : un programme efficient ? .....</b>	<b>22</b>
7.1 Créer une mesure « bas seuil » d'insertion sociale : une réponse spécifique et nécessaire .....	22
7.2 <i>Le Coffre Magique</i> a eu de nombreux effets positifs sur les participantes .....	23
7.3 <i>Le Coffre Magique</i> a eu des effets positifs pour la société dans son ensemble .....	23
7.4 Eviter de créer une oasis verdoyante au milieu du désert .....	24
<b>8. Conclusions et perspectives .....</b>	<b>24</b>
<b>Annexe 1 : Le guide d'entretien utilisé pour les entrevues avec les participantes et leurs assistants sociaux.....</b>	<b>26</b>

## 1. *Le contexte et les objectifs de la recherche*

---

Le présent document constitue le rapport final de la recherche intitulée « Le projet pilote d'insertion sociale active *Le Coffre Magique* : Evaluation des effets sur les participantes après les six premiers mois de fonctionnement ».

L'objectif de cette recherche est, sous mandat du Service de l'Action Sociale de l'Etat du Valais, d'identifier quels sont les effets du programme *Le Coffre Magique* créé en automne 2017 à St-Maurice et développé par l'association éponyme. Ce projet pilote permet à une douzaine de bénéficiaires de l'aide sociale de consolider leur autonomie personnelle et de se (ré)inscrire dans un réseau social (voir détails chapitre 2).

L'objectif de cette recherche est d'identifier quels sont les effets de ce programme d'insertion sociale « bas seuil », sur les bénéficiaires de l'aide sociale qui y participent.

## 2. *Le programme Le Coffre Magique*

---

Le programme *Le Coffre Magique* est un projet-pilote de remobilisation sociale destiné à des bénéficiaires de l'aide sociale développé par l'AFOREM dans le cadre d'un partenariat avec le Service cantonal de l'action sociale.

Cette mesure d'insertion s'inscrit dans le cadre plus général des « ateliers d'arrimage » tels que les a défini le professeur Marc-Henry Soulet et qui vise à offrir une mesure d'insertion sociale « bas seuil » à des personnes considérées comme n'ayant, en l'état, aucune chance de réinsertion professionnelle en raison de difficultés personnelles et/ou sociales trop importantes.

*Le Coffre Magique* accueille une douzaine de bénéficiaires de l'aide sociale pour lesquelles la perspective d'une réinsertion professionnelle est, du fait de leur parcours ou de leur situation, pour l'instant, illusoire. Le programme accueille exclusivement des femmes.

Dans le but de remobiliser les participants, *Le Coffre Magique* propose des activités de production d'objets du quotidien personnalisés et comportant généralement une dimension créative et/ou artistique. Ces objets sont ensuite vendus au public lors de foires ou d'événement particuliers ou distribués aux participantes qui peuvent soit les utiliser directement soit les offrir à des proches.

Les activités utilisant comme support des techniques liées au monde de la couture et de la mercerie y sont prédominantes mais d'autres types d'expérimentations sont régulièrement proposées aux participantes, et ceci, afin de rompre une possible monotonie et d'encourager les personnes à sortir peu à peu de leur zone de confort.

Par la création d'objets utiles mais nécessitant une personnalisation et comportant une dimension créative, chaque participante redécouvre ses compétences, développe un nouveau sentiment d'utilité et expérimente une façon personnelle de se réaliser. Créer fait en effet appel à l'imagination, à l'audace et à la persévérance tout en développant coordination et concentration.

Les objectifs du programme *Le Coffre Magique* sont :

- consolider les compétences sociales et personnelles des participantes,
- permettre de refaire une expérience positive du lien social dans un espace adapté,
- mobiliser les personnes par la création d'une dynamique de projet collectif et créatif.

*Le Coffre Magique* se distingue d'autres programmes d'insertion par deux caractéristiques particulières.

- Toutes les participantes au programme y entrent sur une base volontaire. Elles sont informées de l'existence du programme par leur assistant social et doivent visiter les locaux et discuter avec l'encadrante du programme avant de décider si oui ou non, elles désirent intégrer le programme. Les participantes peuvent décider librement du nombre de journées par semaine qu'elles passeront au sein du programme et peuvent, en tout temps, quitter la mesure sans encourir aucune sanction. Elles bénéficient d'un supplément d'aide sociale pour toute la durée de leur engagement au sein du programme.
- L'encadrement professionnel qui est proposé aux participantes est un accompagnement de type « bas seuil » basé sur une responsabilisation bienveillante des personnes. Cette approche permet d'aider les participantes à déterminer leurs buts et leurs besoins particuliers tout en améliorant leur état de santé physique et émotionnel par la pratique régulière d'une activité.

### *3. La méthodologie de la recherche*

---

Reprenant la méthodologie de la recherche réalisée dans le cadre de l'évaluation de la Mesure d'Insertion Sociale Active développée par l'OSEO-Valais, cette étude exploratoire a pris la forme d'une recherche évaluative participative qui a comporté les étapes suivantes :

#### **Adaptation des outils de recherche développés dans le cadre de la recherche ISA**

Les divers outils de recherche ont été affinés sur la base des expériences vécues durant les trois séries d'entretiens développés dans le cadre de l'évaluation des effets du programme ISA. Seuls ceux qui avaient permis d'identifier des résultats probants durant cette première recherche ont été retenus pour cette troisième série d'entretiens.

#### **Réalisation des entretiens**

Chaque bénéficiaire et son assistant social de référence ont été interrogés séparément par le responsable de la recherche. Cet entretien semi-directif qui a duré entre 30 et 60 minutes a été focalisé sur le vécu du bénéficiaire durant ses six premiers mois au sein de la mesure ainsi que sur les éventuels changements qui ont pu être observés au niveau de sa situation, de ses comportements ou de son état général physique et psychologique.

#### **Analyse des résultats et mise en évidence des effets induits par le programme**

La comparaison terme à terme des diverses données récoltées durant les entretiens et leur analyse détaillée, ont ensuite permis la mise en évidence des principaux effets du programme sur les personnes et de ses impacts sur leur niveau de désinsertion sociale.

C'est l'ensemble de ces résultats que présentent les chapitres qui suivent.

## 4. Le niveau de désinsertion des participantes à leur entrée dans le programme

Le chapitre ci-dessous détaille la situation des participantes à la mesure *Le Coffre Magique* au moment de leur entrée dans le programme. Il explicite les principales problématiques vécues par ces personnes et évalue leur niveau de désinsertion.

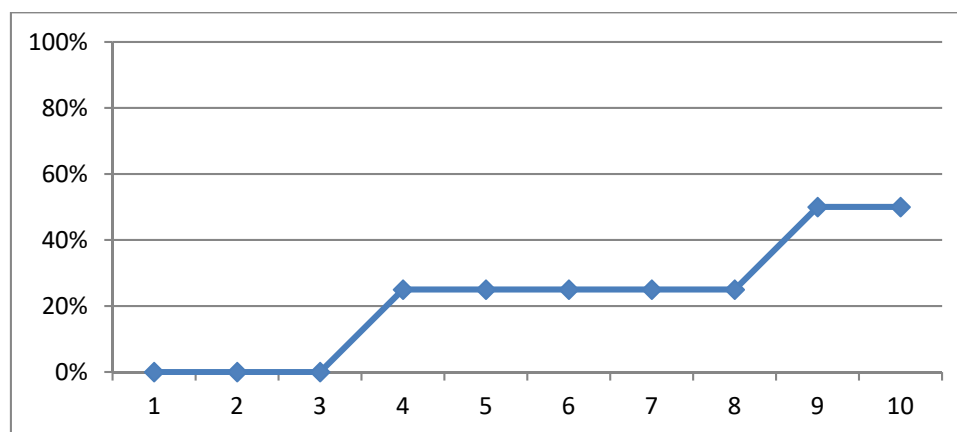
De fait, seules 10 des 12 personnes qui ont débuté la mesure en automne 2017 ont pu être effectivement interrogées. Les deux autres personnes étaient pour l'une en cure de désintoxication et pour l'autre dans un état physique ne permettant pas un déroulement satisfaisant de l'entretien.

Les diverses informations récoltées ont à chaque fois été globalement vérifiées auprès de l'assistant social de chaque participante. Cette opération a permis de constater une très grande cohérence entre les informations transmises par les personnes interrogées et celles à disposition des assistants sociaux.

Vu la grande convergence entre les informations recueillies auprès des participantes et de leur assistant social, c'est seulement les éventuelles divergences qui seront explicitement signalées dans le chapitre ci-dessous. Sans autre mention, c'est donc des éléments transmis par les participantes à la mesure *Le Coffre Magique* et validés par leur assistant social qui sont présentés dans le chapitre ci-dessous.

### 4.1 La situation au niveau de l'emploi

Indice de désinsertion au niveau de l'emploi



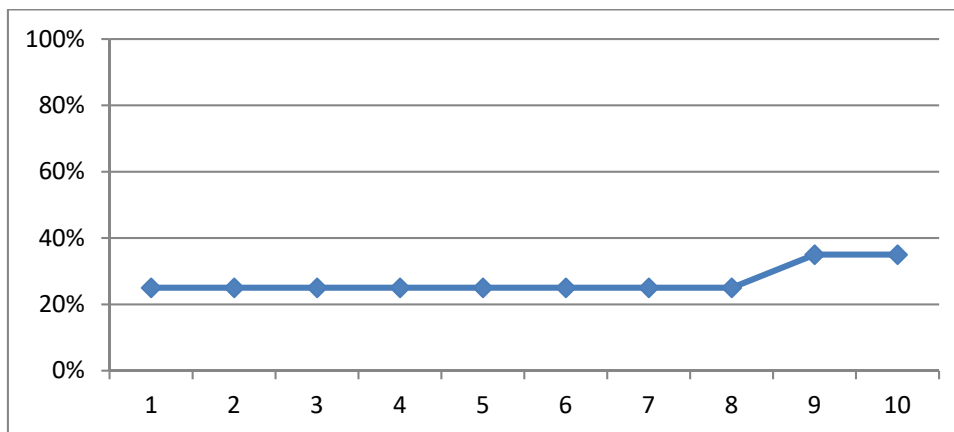
Légende : 100% correspond à une situation où n'apparaît aucun indice de désinsertion,  
0% correspond à une situation de désinsertion extrême

Le tableau ci-dessus montre que l'ensemble des participantes sont actuellement très éloignées du marché du travail. Sur les 10 personnes, aucune n'a une activité professionnelle régulière même à temps partiel ou saisonnière. 3 d'entre elles n'ont jamais exercé aucun métier ni eu d'employeur extérieur à leur famille. 8 d'entre elles n'ont aucune formation professionnelle et les deux personnes qui en ont eu une et qui ont pu, par le passé, pratiquer leur métier sont inactives depuis plus de 3 ans et n'ont plus, aujourd'hui, la capacité physique de l'exercer.

En résumé, on peut donc dire que la grande majorité des personnes interrogées sont objectivement et subjectivement très désinsérées par rapport au marché du travail. Elles pâtissent de désavantages objectifs importants par rapport à d'autres personnes qui rechercheraient un emploi et sont, de plus, dans un état subjectif qui ne leur permettrait pas de saisir adéquatement les éventuelles opportunités d'emploi qui s'offriraient à elles.

## 4.2 La situation au niveau des revenus

Indice de désinsertion au niveau des revenus

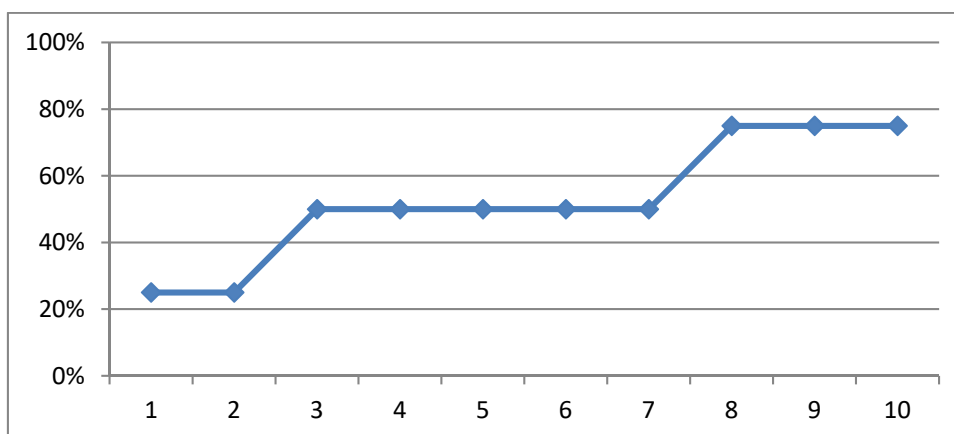


Légende : 100% correspond à une situation où n'apparaît aucun indice de désinsertion,  
0% correspond à une situation de désinsertion extrême

Le tableau ci-dessus montre la situation de grande précarité financière dans laquelle se trouvent toutes les personnes interrogées. A part deux personnes qui bénéficient d'apports de la part de l'ORAPA, toutes les autres sont entièrement dépendantes de l'aide sociale. Pour la plupart d'entre elles, cette dépendance complète dure déjà depuis plus de 3 ans.

## 4.3 La situation au niveau du support familial

Indice de désinsertion au niveau du support familial



Légende : 100% correspond à une situation où n'apparaît aucun indice de désinsertion,  
0% correspond à une situation de désinsertion extrême

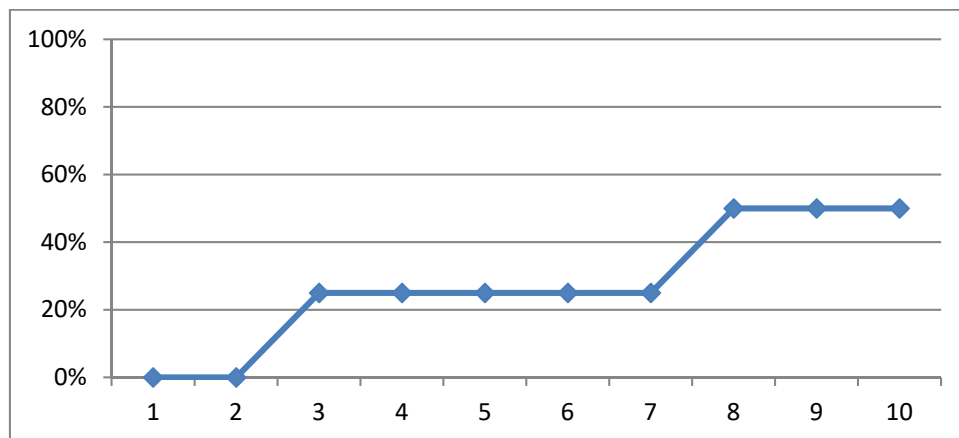
Seules deux personnes vivent actuellement avec un conjoint et 5 personnes ont des enfants mais qui, tous, habitent à l'extérieur. Les contacts avec ces derniers sont très variables ; une fois par semaine pour 3 personnes, une fois par mois pour 3 autres et aucun pour les 2 restantes.

Les relations avec leur famille sont vécues elles aussi de manière très contrastée. Elles sont décrites comme « inexistantes » pour 4 participantes alors qu'elles sont considérées comme « absolument vitales » pour 3 autres personnes.

Un élément est à noter tout spécialement ; 7 des 10 participantes ont été victimes de violences conjugales dont plusieurs ont pris des formes extrêmes comme de la claustration à domicile (2 participantes) ou des maltraitances conduisant à des hospitalisations (4 personnes). 5 participantes connaissent encore de fortes tensions ou d'importantes problématiques dans leurs relations actuelles avec leurs ex-conjoints.

## 4.4 La situation au niveau des amitiés et de la vie sociale

**Indice de désinsertion au niveau de la vie sociale**

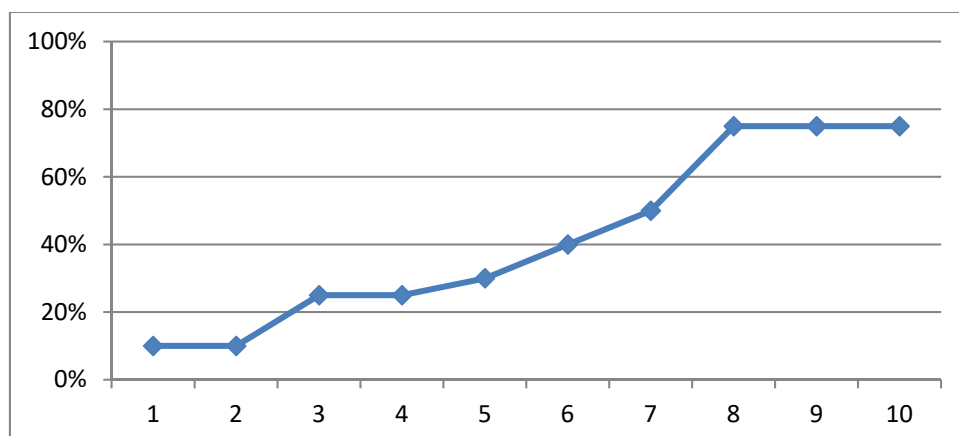


Légende : 100% correspond à une situation où n'apparaît aucun indice de désinsertion, 0% correspond à une situation de désinsertion extrême

Le tableau ci-dessus montre que la vie sociale des participantes est généralement très pauvre. Au moment de leur entrée dans la mesure, 2 d'entre elles ne quittaient jamais leur domicile, 5 autres n'avaient des contacts personnels qu'avec une seule personne (un conjoint ou un frère/une sœur). Seules 3 participantes fréquentaient plusieurs personnes, mais 2 d'entre elles qualifient ces relations de « copains de foire » qu'elles voyaient essentiellement lors d'épisodes de fortes alcoolisation.

## 4.5 La situation au niveau de la santé physique

**Indice de désinsertion au niveau de la santé physique**



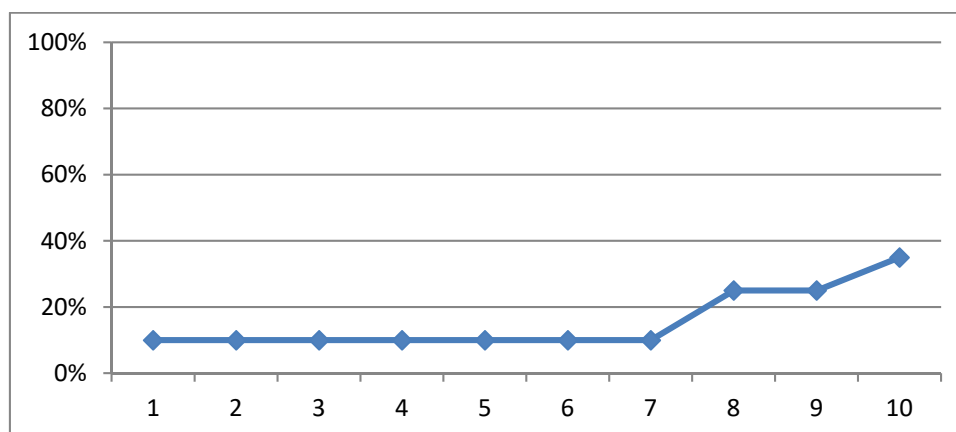


Le tableau ci-dessus montre que la situation des participantes en matière de santé physique est problématique pour la moitié des participantes et passable pour seulement 3 d'entre elles. Les affections les plus souvent mentionnées sont des problèmes musculo-squelettiques ou des conséquences d'accidents ou d'agressions subies par le passé.

Vu l'impact et la durabilité de leurs pathologies, une demande AI motivée sur la base de problèmes physiques est actuellement en cours pour 3 participantes.

## 4.6 La situation au niveau de la santé psychique

**Indice de désinsertion au niveau de la santé psychique**



Légende : 100% correspond à une situation où n'apparaît aucun indice de désinsertion,  
0% correspond à une situation de désinsertion extrême

Le tableau ci-dessus montre que toutes les participantes souffraient de problèmes de santé psychique au moment de leur entrée dans la mesure. Toutes les personnes présentaient des signes forts de dépression, un diagnostic médicalement reconnu pour 8 d'entre elles qui sont régulièrement suivies par un psychiatre et/ou un psychologue.

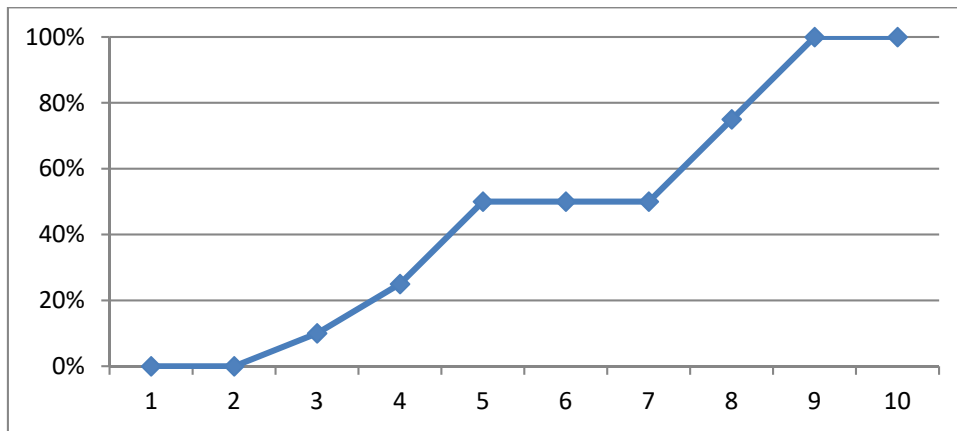
8 d'entre elles affirment qu'elles avaient « *tous les jours* » ou « *très souvent* » des pensées suicidaires avant d'entrer dans la mesure. 4 d'entre elles ont fait des tentatives de suicides qui ont entraîné des hospitalisations dans des établissements psychiatriques.

3 d'entre elles qui font partie des *personnes* ayant été victimes de violence domestique et/ou d'agressions présentent de plus des symptômes forts de stress post-traumatique.

Vu l'impact et la durabilité de leurs pathologies, une demande AI motivée sur la base de problèmes psychiques est actuellement en cours pour 5 participantes.

## 4.7 La situation au niveau des comportements problématiques

Indice de désinsertion au niveau des comportements problématiques



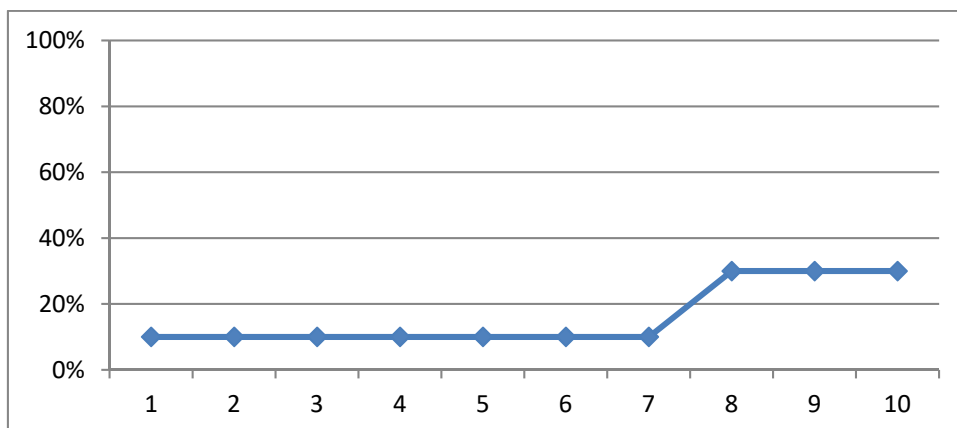
Légende : 100% correspond à une situation où n'apparaît aucun indice de désinsertion,  
0% correspond à une situation de désinsertion extrême

6 participantes souffraient de gros problèmes de toxicomanies au moment de leur entrée dans la mesure. Il s'agit principalement de dépendances à l'alcool marquées par des alcoolisations quotidiennes à domicile et/ou des « virées dans les bistros avec des copains de foire ». Dans ce deuxième cas de figure, les personnes concernées signalent de fréquents épisodes de violence dont elles sont les victimes ou les auteurs.

4 participantes affirment qu'au moment de leur entrée dans la mesure, elles étaient fréquemment sujettes à des crises d'agressivité dirigées soit contre elle-même soit contre autrui. 2 d'entre elles signalent qu'elles ne savaient gérer aucun conflit en dehors de la violence verbale ou physique.

## 4.8 La situation au niveau de la vie quotidienne

Indice de désinsertion au niveau de la vie quotidienne



Légende : 100% correspond à une situation où n'apparaît aucun indice de désinsertion,  
0% correspond à une situation de désinsertion extrême

La situation des personnes par rapport au déroulement de leur vie quotidienne était également marquée par un très haut niveau de désinsertion. 7 d'entre elles vivaient recluses dans leur domicile. Elles voyaient toutes leurs journées se dérouler sur le même schéma répétitif.

Elles ne sortaient de chez elles que pour leur rendez-vous chez le médecin, l'assistant social ou faire leurs courses (qu'elles faisaient dans des lieux et à des horaires qui leurs garantissaient de ne pas trop rencontrer d'autres personnes connues) et passaient le reste de leur temps à « *ruminer leurs problèmes* » seules chez elles. Plusieurs d'entre elles ont d'ailleurs signalé qu'elles allaient chercher leur courrier ou sortaient leurs poubelles durant la nuit pour ne pas rencontrer d'éventuels voisins.

Les 3 autres personnes avaient une vie très ritualisée qui se déroulait presque exclusivement au sein de leur domicile et où elles interagissaient surtout avec un ou des membres de la famille.

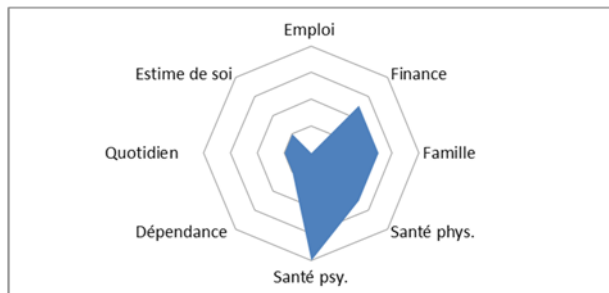
## 4.9 Des situations individuelles caractérisées par une forte désinsertion multidimensionnelle

### Profil des participantes en termes de niveau de désinsertion

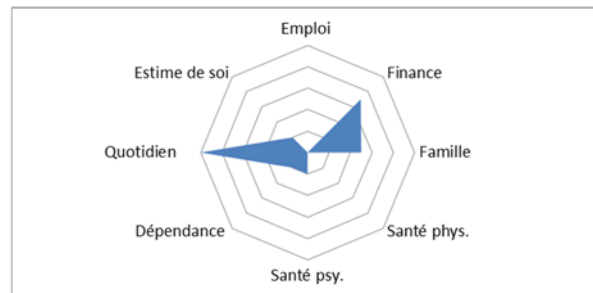
#### Légende :

Dans cette forme de représentation, la distance entre les bords extérieurs de l'hexagone gris et la ligne bleue indique l'intensité du niveau de désinsertion de la personne. Une personne qui n'aurait aucun déficit en termes d'insertion présenterait un résultat où la ligne bleue aurait la forme d'un hexagone qui suivrait exactement la bordure extérieure du quadrillage.

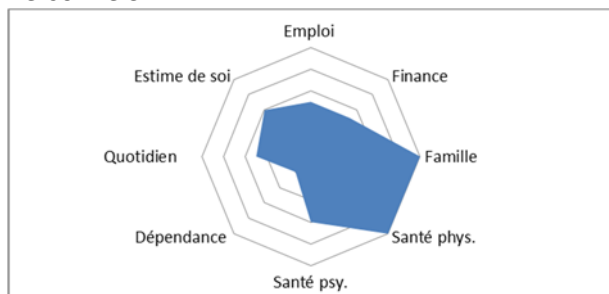
Personne 1 :



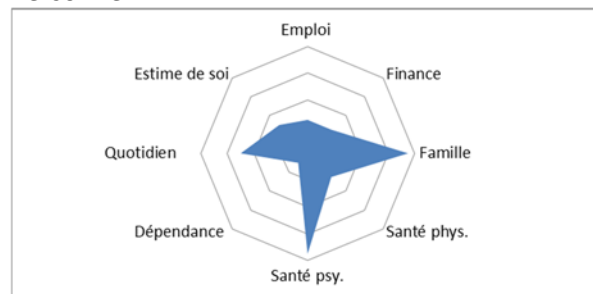
Personne 2 :



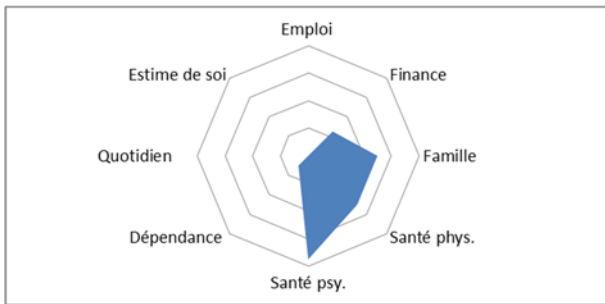
Personne 3 :



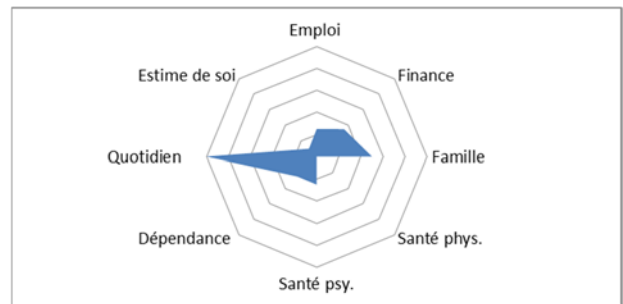
Personne 4 :



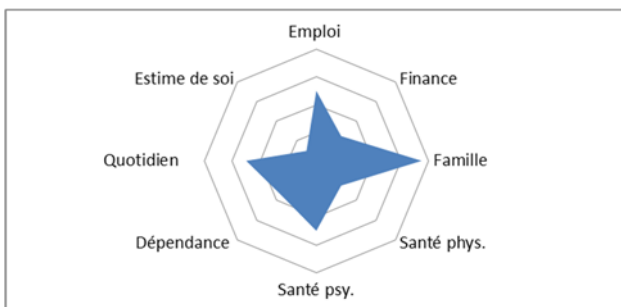
Personne 5 :



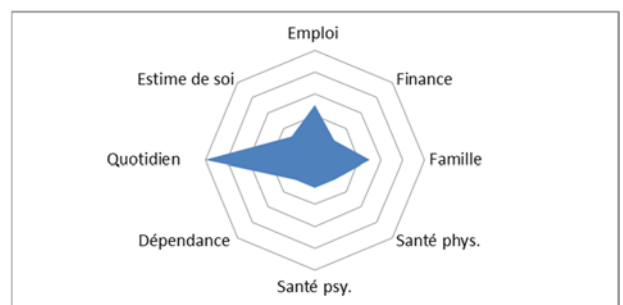
Personne 6 :



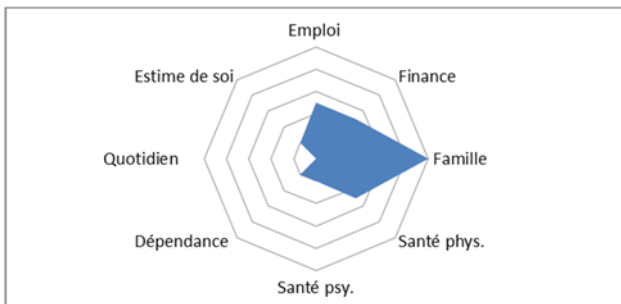
Personne 7 :



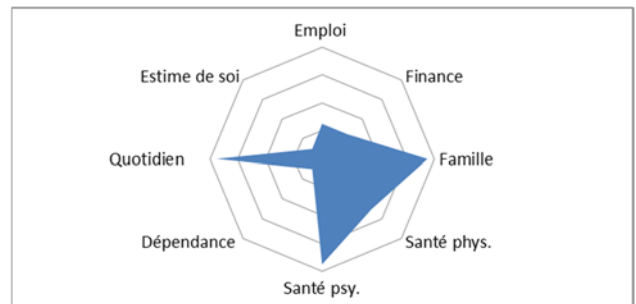
Personne 8 :



Personne 9 :



Personne 10 :



Les tableaux ci-dessus montrent de façon explicite que, pour quasiment toutes les personnes interrogées, la désinsertion ne se manifeste pas uniquement sur une seule dimension. Bien au contraire, celle-ci se vérifie sur de nombreuses (voire toutes) les dimensions examinées.

Les participantes sont en effet 6 à avoir de gros déficits sur au moins 5 des 8 dimensions représentées et elles sont 3 à vivre la même situation dans 3 de ces mêmes dimensions.

On peut donc affirmer que les participantes au programme *Le Coffre Magique* étaient toutes dans une situation de désinsertion sociale grave et multidimensionnelle avant leur entrée dans la mesure.

## 4.10 Un premier bilan sur le bien-fondé du programme

Au terme de ce bilan initial, il apparaît clairement que les personnes qui ont intégré la mesure *Le Coffre magique* étaient toutes dans une situation de désinsertion sociale grave caractérisée par :

- **D'importantes limitations au niveau des ressources :**  
Un phénomène qui se notait aussi bien au niveau des compétences professionnelles, des ressources financières, de leur état de santé psychique et physique ou au niveau du support familial et social globalement très faible dont elles auraient pu disposer.
- **Une forte prévalence des sentiments dépressifs et un haut niveau de souffrance par rapport à leur vie actuelle :**  
Un état émotionnel qui se manifestait par une constante préoccupation par rapport à l'avenir, une résignation quasi totale et, chez la majorité d'entre elles, de fréquentes idées suicidaires accompagnées de divers passages à l'acte.
- **Un sentiment quasi unanime de ne disposer d'aucunes possibilités pour faire évoluer favorablement leur situation :**  
Pour la plupart, les personnes interrogées ne voyaient pas ce qu'elles auraient pu entreprendre pour faire évoluer leur situation. Il y avait même une espèce de sidération face aux difficultés qui les accablaient. Les participantes ne croyaient plus en leur possibilité de *s'en sortir* et déléguaient l'intégralité de cette responsabilité aux divers professionnels qui les accompagnaient (assistant social, médecin, psychiatre).

Au moment d'entrer dans la mesure, ces personnes n'avaient donc ni les ressources objectives ni subjectives pour pouvoir « *faire redémarrer leur vie* ».

**Ces personnes étaient dans un niveau de désinsertion si important qu'elles n'auraient en aucun cas correspondu aux conditions minimales pour pouvoir intégrer avec succès des mesures de réinsertion professionnelle classiques.**

Un travail important de récupération identitaire devait absolument être fait auparavant. Elles sont d'ailleurs nombreuses parmi les personnes interrogées celles qui ont déjà intégré par le passé de telles mesures d'insertion professionnelle actives (5 sur les 10) mais qui, non seulement, n'ont pas pu retrouver un emploi, mais en sont ressorties encore « *bien plus cabossées qu'avant* ».

**Un programme « bas seuil » comme l'est la mesure *Le Coffre Magique* semble donc tout à fait approprié pour ce type de personnes.**

## 5. *Le vécu des participantes durant le programme*

---

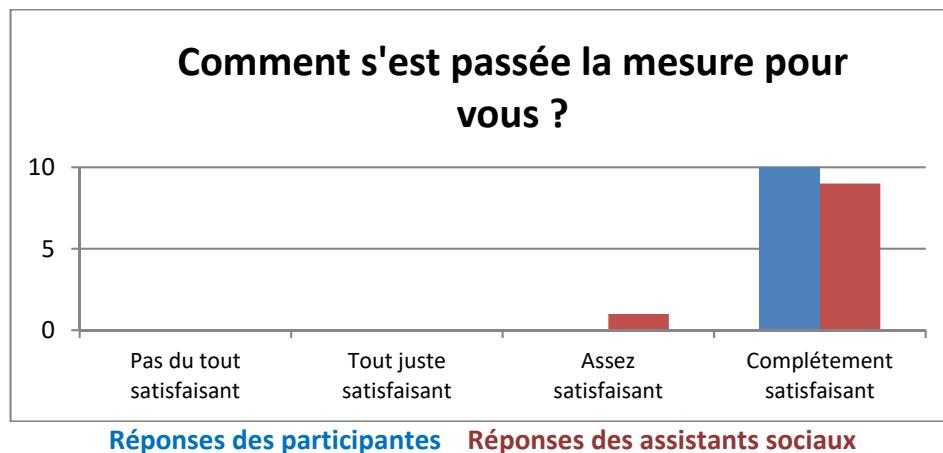
Le chapitre ci-dessous détaille les aspects les plus saillants du vécu de la mesure *Le Coffre Magique* par les personnes qui participent au programme depuis sa création et qui ont pu être interrogées, soit 10 des 12 personnes qui ont effectivement débuté la mesure en automne 2017. Les deux autres personnes étaient pour l'une en cure de désintoxication et pour l'autre dans un état physique ne permettant pas un déroulement satisfaisant de l'entretien.

Le chapitre présente consécutivement les éléments relevés comme les plus favorables puis les aspects du programme que les personnes ont jugé critiques ou inadéquats.

Les diverses informations récoltées ont à chaque fois été globalement vérifiées auprès de l'assistant social de chaque participante. Cette opération a permis de constater une très grande cohérence entre les informations transmises par les personnes interrogées et celles à disposition des assistants sociaux.

Vu la grande convergence entre les informations recueillies auprès des participantes et de leur assistant social, c'est seulement les éventuelles divergences qui seront explicitement signalées dans le chapitre ci-dessous. Sans autre mention, c'est donc des éléments transmis par les participantes à la mesure *Le Coffre Magique* et validés par leur assistant social qui sont présentés dans le chapitre ci-dessous.

## 5.1 L'évaluation globale du programme par les participantes





Le tableau ci-dessus montre que le niveau de satisfaction des participantes par rapport à la mesure *Le Coffre Magique* est très élevé. Seul un seul des assistants concernés estime que le programme n'a été que « assez satisfaisant ».

## 5.2 Les éléments vécus favorablement

Le tableau ci-dessous présente les éléments que les participantes et leurs assistants sociaux ont déclarés avoir (été) vécus comme favorables, enrichissants et/ou agréables dans le programme.

### Les éléments appréciés par les participantes

#### Légende des tableaux :

<b>Élément signalé :</b>	Éléments mis en évidence au terme de l'évaluation menée après les six premiers mois de fonctionnement du programme <i>Le Coffre Magique</i>
<b>Présent</b>	Nbre de personnes chez qui cet élément a été signalé comme présent
	Élément concernant plus de deux-tiers des répondantes
	Élément concernant la moitié au moins des répondantes

Élément signalé	Présent
L'attitude sécurisante, maternelle et motivante de Mme Foare	10
Devoir créer à partir de soi-même	9

Elément signalé	Présent
Un cadre horaire qui structure la journée	9
Pouvoir échanger sur la durée avec d'autres personnes	9
Des collègues bienveillants et solidaires	8
Devoir sortir de chez soi	8
Pouvoir produire de vrais objets qui soient beaux	8
Pouvoir parfois enseigner des choses aux autres	8
Utiliser des techniques élaborées et variées	7
Des activités exigeantes où il faut se concentrer	6
Pouvoir vendre ses créations	6
Que le programme soit réservé aux femmes	5

Les éléments relevés comme positifs par les participantes s'articulent principalement sur quatre dimensions :

- La qualité de l'encadrement de Mme Foare qui est ressentie comme, à la fois, protectrice et stimulante, d'une grande capacité d'écoute et d'un très grand savoir-faire pour motiver les personnes à essayer quand même.
- La découverte que certaines contraintes qui pouvaient avoir l'air problématiques avant d'entrer dans la mesure sont en fait aidantes pour avancer dans la vie (le cadre horaire, devoir sortir de chez soi, devoir créer des objets à partir de soi, oser de nouvelles activités qui ont l'air difficiles, ...).
- La fierté de pouvoir produire de vrais objets qui sont beaux et peuvent se vendre mais aussi de pouvoir être parfois celle qui enseigne aux autres personnes.
- Les bienfaits du compagnonnage sur la durée que les participantes ont développé avec leurs collègues, des collègues que plusieurs personnes qualifient d'ailleurs de « *ma nouvelle famille* ».

Le fait que le programme soit réservé aux seules femmes est apprécié de manière divergente par les participantes.

Toutes estiment que, en début de mesure, cela a été important qu'elles aient pu se « retrouver entre nanas », ceci d'autant plus que plusieurs d'entre elles ont des vécus très traumatisants par rapport aux hommes. Elles pensent que sans cette dimension mono-genre, les paroles ne se seraient probablement pas libérées aussi vite et aussi librement et que, peut-être, la présence d'hommes aurait pu générer des jeux de séductions et donc des phénomènes de jalousie entre elles.

La moitié d'entre elles estiment par contre que, maintenant que le programme est lancé, il devrait comprendre des activités réalisées avec des hommes ou, en tous cas, offrir à celles qui le désirent la possibilité de tester ce type de collaboration pour, comme le dit une d'entre elle « réapprovoiser peu à peu le monde des hommes ».


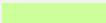
L'autre moitié des participantes affirment au contraire avec force que *Le Coffre Magique* doit rester « une affaire entièrement féminine ».

### 5.3 Les éléments vécus difficilement

Le tableau ci-dessous présente les éléments que les participantes et leurs assistants sociaux ont déclaré avoir (été) vécus comme difficiles, frustrants et/ou déstabilisants dans le programme.

#### Les éléments vécus difficilement par les participantes

**Légende des tableaux :**

<b>Elément signalé :</b>	Eléments mis en évidence au terme de l'évaluation menée après les six premiers mois de fonctionnement du programme <i>Le Coffre Magique</i>
<b>Présent</b>	Nbre de personnes chez qui cet élément a été signalé comme présent
	Elément concernant plus de deux-tiers des répondantes
	Elément concernant la moitié au moins des répondantes

Elément signalé	Présent
Des moments de stress du fait de conflits dans l'équipe, conflits dus à des personnes agressives et manipulatrices	8
Gérer la fatigue, surtout avec les médicaments	5
« <i>Au début c'était difficile et je ne voulais pas y aller, aujourd'hui plus du tout</i> »	4

Pour 8 personnes, la participation au *Coffre magique* a coïncidé avec divers épisodes de stress intense dus à l'apparition de conflits importants au sein de l'équipe. Ces personnes attribuent principalement ces conflits aux personnalités fortes et manipulatrices de deux de leurs collègues.

Il est cependant à noter que les participantes qui disent avoir souffert de ces conflits, n'évoquent en aucun moment le fait qu'il faudrait exclure les « *fauteuses de troubles* » du programme. Elles attribuent en effet ces comportements difficiles aux trajectoires passées particulièrement problématiques des personnes concernées. Elles ajoutent qu'il est donc important que ces personnes puissent elles-aussi profiter des bienfaits du *Coffre magique* pour, peu à peu arriver à dépasser ces problématiques. Une manifestation de la forte solidarité s'est développée entre les participantes.

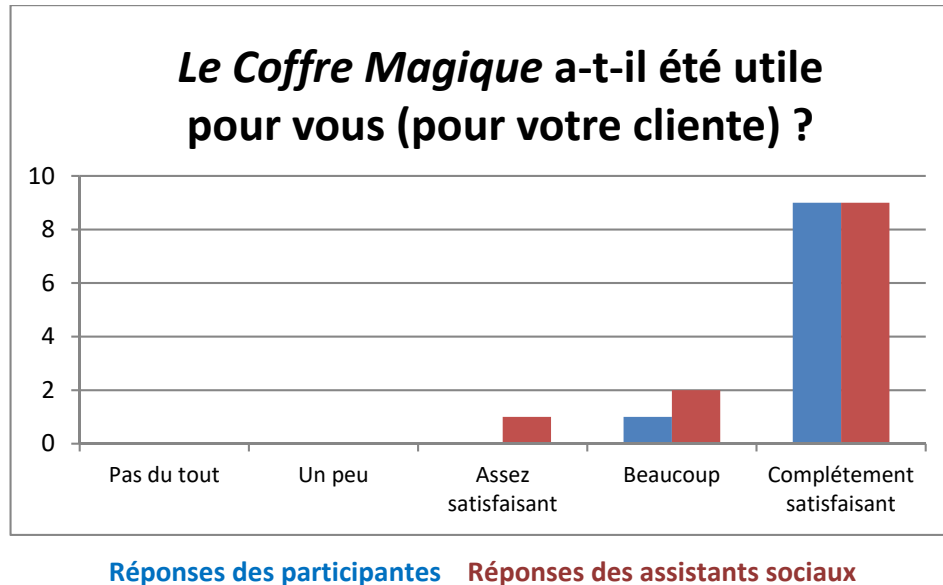
Les mêmes participantes qui ont souffert de ces épisodes souhaiteraient cependant un rôle plus actif de leur encadrante dans les moments de conflits ouverts ou de non-respect des règles du jeu qui ont été fixées en groupe.

Il est par ailleurs intéressant de noter que 5 des personnes concernées considèrent ces conflits, même s'ils ont été très difficiles à vivre, non pas comme une catastrophe, mais comme « *un tremplin pour aller plus loin* ». Une des participantes ajoute par exemple : « *Avant Le Coffre magique un conflit comme ça m'aurait conduit tout de suite à Malévoz, aujourd'hui, il m'a appris à trouver une autre façon de me protéger pour de ne pas me laisser prendre dans les conflits.* ».



## 6. Les effets du programme *Le Coffre Magique*

### 6.1 Le sentiment des participantes sur l'utilité du programme



Le tableau ci-dessus démontre que les participantes aussi bien que leur assistant social considèrent, dans leur très grande majorité, que le programme *Le Coffre magique* leur a été « *complètement utile* ». Seule une participante et deux assistants sociaux l'ont jugé « *beaucoup* » ou assez « *utile* ».

L'utilité reconnue au *Coffre magique* par les participantes ainsi que par leur assistant social est très significativement au-dessus des scores que l'on observe généralement pour ce type de programme « bas seuil » ou même de ceux que l'on peut généralement constater pour les mesures actives d'insertion professionnelle. Il est très semblable à celui qui avait été observé pour la mesure d'insertion sociale active ISA.

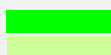
### 6.2 Les effets positifs sur les personnes

#### Les effets positifs du programme sur ses participantes

**Légende des tableaux :**

**Élément signalé :**

**Présent**



Éléments mis en évidence au terme de l'évaluation menée après les six premiers mois de fonctionnement du programme *Le Coffre Magique*  
 Nbre de personnes chez qui cet élément a été signalé comme présent  
 Élément concernant plus de deux-tiers des répondantes  
 Élément concernant la moitié au moins des répondantes

Élément signalé	Présent
La découverte de nouvelles compétences	9
Se sentir intégré dans un groupe et y avoir sa propre place	9
La fierté de produire des objets de qualité	9
Plus de confiance dans sa capacité à affronter la vie	9
L'augmentation de la confiance en soi	8
Oser de nouveau essayer même lorsque ça paraît difficile et demande des efforts	8
Aller mieux, nouvelle sérénité, confirmé par psy et l'extérieur	7
Avoir une meilleure stabilité émotionnelle	7
Est sorti de sa solitude	7
La découverte que sa capacité d'apprendre est toujours intacte	6
Se sentir de nouveau utile	6
Avoir appris à demander de l'aide, à en donner et à en recevoir	6
Oser de nouveau aller dans l'espace public	6
S'est distancée de ses problèmes, ne les rumine plus	6
Les pensées suicidaires ont disparu ou ont beaucoup baissé	6
Avoir créé un réseau	5
Se sentir durablement remobilisé	5
« M'a sauvé la vie, lui a redonné du sens »	5


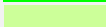
Les éléments relevés comme positifs par les participantes s'articulent principalement sur cinq dimensions :

- La découverte par les participantes de nouvelles compétences qui leur paraissaient inaccessibles et du fait qu'elles peuvent toujours apprendre même lorsque les choses paraissent de prime abord difficiles ou demandent des efforts.
- Avoir quitté la solitude et être maintenant intégrée dans un groupe soutenant qu'on aide et qui pourrait nous aider.
- Une plus grande stabilité émotionnelle et une confiance en soi augmentée qui permettent d'oser à nouveau sortir dans l'espace public et de se sentir mieux armée pour affronter la vie.
- La fierté de pouvoir produire de beaux objets utiles et qui se vendent à l'extérieur et, partant, un niveau d'utilité, de « servir à quelque chose ».
- Avoir pris de la distance par rapport à ses problèmes, ne plus les ruminer, ne (quasiment) plus penser au suicide et se sentir remobilisée.

## 6.3 Les effets positifs concrets observables à l'extérieur du programme

### Les effets positifs observables à l'extérieur du programme

Légende des tableaux :

<b>Élément signalé :</b>	Éléments mis en évidence au terme de l'évaluation menée après les six premiers mois de fonctionnement du programme <i>Le Coffre Magique</i>
<b>Présent</b>	Nbre de personnes chez qui cet élément a été signalé comme présent
	Élément concernant plus de deux-tiers des répondantes
	Élément concernant la moitié au moins des répondantes

Élément signalé	Présent
Avoir aidé concrètement une de ses collègues en dehors du programme	8
Avoir entrepris des démarches concrètes pour tenter de résoudre une problématique ancienne sur laquelle la participante avait auparavant lâché prise (alcool, dépression, obésité, situation juridique...)	7
Avoir réorganisé son quotidien pour y introduire plus de stabilité et plus de contacts interpersonnels favorables	6
Avoir progressé dans la langue française	6
Avoir évité une nouvelle hospitalisation psychiatrique	5
Avoir diminué sa consommation d'antidépresseurs	5
Avoir diminué sa consommation d'alcool	4
Avoir créé des nouvelles amitiés qui perdurent à l'extérieur	4
Avoir amélioré son apparence physique, avoir plus de soins pour son hygiène et dans son habillement	4
S'impliquer plus activement et régulièrement dans un traitement médical	4
Etre entrée en cure de désintoxication	2

Le premier élément de ce tableau fait ressortir les nombreux actes concrets de solidarité et d'entraide qu'on posés entre elles les participantes depuis le début du programme. Cela va depuis des actes simples comme, par exemple, des dons/des prêts d'objets ou de vêtements ou la communication ponctuelle d'adresses aidantes pour la vie quotidienne à des engagements plus impliquants comme aller chercher à son domicile une de leur collègue qui a de la peine à sortir seule ou accompagner dans le train ou vers et depuis la gare une personne qui craint des interventions violentes de son ex-conjoint sur ce parcours.

Une réalisation particulière est à noter tout spécialement ; les participantes se sont organisées pour, lorsqu'elles remarquent qu'une de leur collègue a une grosse perte de moral ou qu'elle évoque des « désirs d'en finir », de l'appeler à tour de rôle durant toute la période où elle n'est pas en atelier pour prendre de ses nouvelles, la soutenir et, le cas échéant, alerter les secours. Il s'agit ici d'un véritable réseau d'entraide de prévention des actes suicidaires. Plusieurs des participantes ont d'ailleurs mentionné l'existence de ce soutien comme un des éléments les plus aidants du programme.

A noter que la véracité des diverses réalisations mentionnées dans ce chapitre a été confirmée par les divers assistants sociaux concernés.

Le tableau ci-dessus permet également de constater que, pour la plupart des personnes, les réalisations citées sont le signe de la mise en place d'une posture plus active par rapport à leur situation. Du fait de l'amélioration de leur auto-estime, les participantes commencent par oser prendre des initiatives pour soutenir leurs collègues. Puis, renforcées par ces premiers succès, elles entreprennent de premiers changements concrets pour améliorer leur propre quotidien ou s'attaquer à une de leur ancienne problématique non réglée. Elles sont d'ailleurs 6 personnes à affirmer que *Le Coffre Magique* « les a remises en marche ».

Les différents effets qui apparaissent ci-dessus semblent indiquer que ces premiers mois passés dans la mesure semblent avoir correspondu pour les personnes à un triple mouvement :


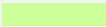
- La mise en place très progressive d'une stabilisation personnelle dans un nouvel état psychologique plus apaisé avec, pour plusieurs participantes, une diminution significative de divers dénis de réalité.

- Un renforcement des échanges avec les autres personnes avec la mise en place progressive d'un réseau de soutien mobilisable à la demande.
- Le début d'une remobilisation progressive des participantes par rapport à leur situation, et un premier mouvement vers une possible sortie d'une position souvent très victimaire. Cette remobilisation personnelle s'exerce pour l'instant surtout en vue d'un meilleur bien-être personnel et d'un retour très progressif à une vie plus autonome.

## 6.4 Les effets plus critiques

### Les effets plus critiques liés à la participation au programme

**Légende des tableaux :**

<b>Élément signalé :</b>	Éléments mis en évidence au terme de l'évaluation menée après les six premiers mois de fonctionnement du programme <i>Le Coffre Magique</i>
<b>Présent</b>	Nbre de personnes chez qui cet élément a été signalé comme présent
	Élément concernant plus de deux-tiers des répondantes
	Élément concernant la moitié au moins des répondantes

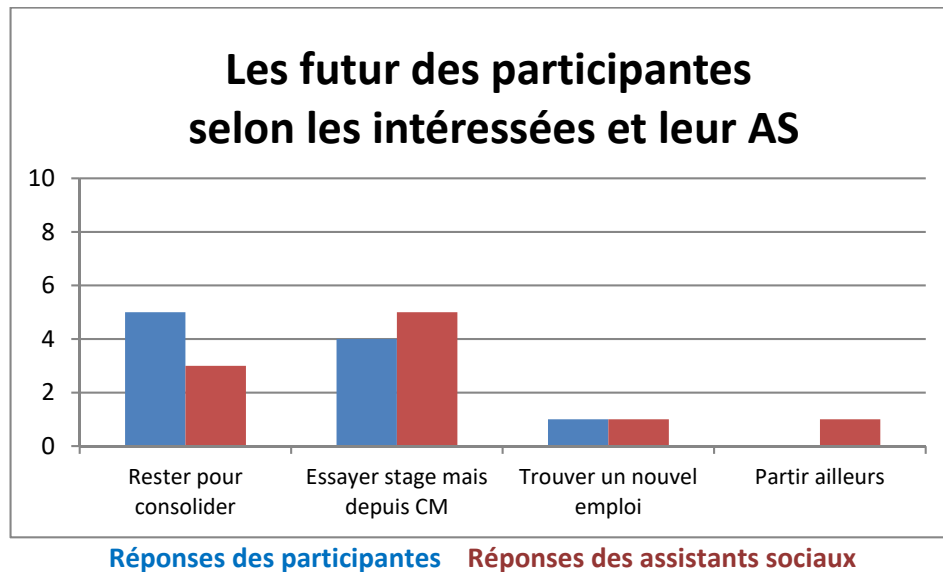
Élément signalé	Présent
La forte angoisse de voir peut-être le programme s'arrêter un jour ou de devoir le quitter suite à une décision de l'AI ou de son AS	9
La frustration de ne pas pouvoir aller au <i>Coffre Magique</i> tous les jours	5

9 des 10 personnes interrogées ont spontanément évoqué leur très forte angoisse de voir le programme s'arrêter ou de devoir le quitter suite à une décision de l'AI ou de leur assistant social. L'idée de devoir revenir à la situation antérieure au *Coffre Magique* est fortement anxiogène pour elles. 6 participantes ont d'ailleurs ajouté qu'elles « ne pourraient pas affronter cela ». Il y a ici, peut-être, le début d'une situation de dépendance.

Le fait que 5 des 10 personnes disent souffrir du fait de ne pas pouvoir aller au *Coffre Magique* tous les jours, semble lui aussi aller dans la même direction.

Le souci de ce que pourrait être « l'après-*Le Coffre Magique* », ainsi que d'une éventuelle « installation à demeure » des participantes dans le programme a d'ailleurs été relayées par un plus de la moitié des assistants sociaux concernés.

## 6.5 Les projets futurs des participantes



5 des participantes voudraient rester au sein du *Coffre Magique* encore une bonne période pour pouvoir consolider leurs acquis qu'elles estiment encore bien fragiles. Les nouveaux éléments qu'elles y expérimentent sont tellement inespérés et plus satisfaisants que ce qu'elles ont vécu jusque-là, qu'elles ne peuvent imaginer tenter d'essayer quelque chose d'autre ailleurs, du moins pour l'instant. Cette position est validée par 3 des assistants sociaux concernés.

Ces participantes disent pouvoir enfin « souffler un peu » et « exister comme des personnes complètes ». Ce nouveau sentiment de mieux-être est si inattendu et si fort, qu'elles ne peuvent imaginer pouvoir le vivre ailleurs. C'est parmi les personnes qui étaient les plus isolées en début de mesure et celles qui ont été le plus confrontées à des épisodes de violence que cette position est la plus fréquente.

4 autres participantes souhaitent maintenant essayer de développer des choses à l'extérieur de la mesure *Le Coffre Magique*. Ces personnes voudraient tenter de faire évoluer des éléments de leur situation qui sont externes à l'atelier. Elles voudraient oser se confronter plus à la vie dans la société, pouvoir essayer de transférer vers l'extérieur des « apprentissages » faits au *Coffre Magique*, notamment au travers de stages d'insertion sociale ou professionnelle auprès d'institutions ou d'entreprises extérieures. Cette position est soutenue par 5 des assistants sociaux concernés.

Mais, pour toutes ces personnes, il est impératif, avant de tenter quoi que ce soit, d'avoir la garantie de pouvoir rester au *Coffre Magique* tout le temps qu'elles voudront. Elles veulent pouvoir y revenir en plein si certaines de leurs tentatives échouent et ne pas courir le risque de devoir quitter le programme parce que celles-ci réussissent. *Le Coffre magique* leur a apporté une sécurité ontologique qu'elles estiment absolument nécessaire de préserver pour avoir une chance d'oser puis de réussir de nouveaux projets.

A noter que la nature de ces projets est, pour le moment, très peu claire et que ces personnes aimeraient pouvoir être accompagnées dans ces démarches d'évolution.

Les assistants sociaux concernés aimeraient elles aussi avoir la possibilité de cumuler deux mesures d'insertion, à savoir, pouvoir organiser un stage à temps partiel à l'extérieur du *Coffre Magique* tout en

maintenant la participation au sein du programme pour les jours où la personne n'est pas mobilisée par ses nouvelles activités.

1 personne soutenue par l'encadrante du programme et son assistant social souhaiterait entreprendre une formation certifiante afin de devenir formatrice d'adulte. Le parcours professionnel antérieur de cette personne ainsi que diverses expériences qu'elle a réalisées au sein du *Coffre Magique* semblent indiquer que cette nouvelle cible paraît atteignable.

1 assistant social estime « *que sa cliente a fait son temps au sein du Coffre Magique* » et veut l'orienter vers une autre mesure. Cette personne n'a, par contre, pas encore d'idée définitivement arrêtée sur ce que pourrait être ce nouveau projet.

Lorsqu'on interroge les participantes sur leur projet d'avenir, elles signalent dans leur très grande majorité une évolution importante qu'elles attribuent à leur séjour au sein du programme : l'augmentation de la confiance qu'elles accordent sur le fait qu'elles seront capables de réaliser le prochain projet qu'elles entreprendront. Ce paramètre est en progression chez presque toutes les participantes. Il est à noter que cette progression se note même chez les personnes qui présentaient des états dépressifs sévères au moment de leur entrée dans la mesure.

## 7. Le Coffre Magique : un programme efficient ?

---

Parvenu au terme de cette évaluation, quelles sont les principales conclusions que l'on peut tirer sur la mesure *Le Coffre Magique* et ces effets ?

### 7.1 Créer une mesure « bas seuil » d'insertion sociale : une réponse spécifique et nécessaire

- Vu le très fort niveau de désinsertion dans lequel se trouvait la très grande majorité des personnes accueillies au sein du *Coffre Magique*, celles-ci n'auraient très certainement pas été en capacité de profiter avec succès d'autres mesures d'insertion visant une réinsertion professionnelle. Elles n'avaient ni les ressources objectives ni subjectives leur permettant d'en tirer profit, et ce probable nouvel échec aurait encore aggravé leur situation, qui était déjà caractérisée par une extrême précarité objective et subjective.
- Les entretiens ont démontré que les participantes ne voyaient pas du tout quels projets elles pourraient entreprendre pour améliorer leur situation, ni n'avaient l'énergie et la confiance en elles nécessaire pour prendre des initiatives. Sans un stimulus extérieur, leur situation aurait donc continué à se dégrader progressivement ceci d'autant plus que certaines des personnes concernées étaient déjà dans un état de complète cristallisation dans la désinsertion. Sans le programme, seule une dépendance à l'aide sociale sur le très long terme était envisageable pour ces personnes.

Pour le type de personnes accueillies au *Coffre Magique*, une mesure « bas seuil » d'insertion sociale active est donc probablement non seulement très adaptée mais nécessaire pour éviter une péjoration quasi définitive.

## 7.2 *Le Coffre Magique* a eu de nombreux effets positifs sur les participantes

- Toutes les participantes affirment aller mieux depuis qu'elles fréquentent *Le Coffre Magique*. Elles y ont expérimenté un groupe bienveillant et soutenant et pu se sentir intégrées et acceptées telles qu'elles sont. Ce moment de répit après un long parcours de souffrance et de « dégringolade » leur a donné une nouvelle sécurité ontologique qui les apaise fortement et leur permet d'envisager de moins dépendre des autres ou des médicaments.
- *Le Coffre Magique* a permis à la grande majorité de ses participantes de faire un vrai travail de reconstruction identitaire qui permet à la plupart d'entre elles de se re-projeter dans l'avenir, élément qui avait quasiment totalement disparu avant leur entrée dans la mesure.
- Elles ont pu (ré)expérimenter le goût du travail bien fait et les bénéfices qu'il peut y avoir à oser même si ça paraît difficile, à persévérer même lorsque cela ne semble pas vouloir marcher du premier coup. Elles ont découvert que leur capacité à apprendre de nouvelles choses existe toujours. Cela leur a permis de développer une nouvelle confiance en elles, en leur capacité de conduire leur vie et, dans une moindre mesure, en l'avenir.
- *Le Coffre Magique* a permis à plusieurs des participantes de sortir de leur isolement, de quitter le chez soi dans lequel elles s'enfermaient trop souvent et d'oser à nouveau interagir avec l'extérieur.
- *Le Coffre Magique* a favorisé chez plusieurs personnes le dépassement de certains dénis et la mise en place de projets concrets ainsi que d'une nouvelle envie d'essayer de faire évoluer favorablement leur vie.

Toutes ces compétences sont peu ou prou nécessaires pour pouvoir « reprendre pied » et recommencer à conduire sa propre vie. *Le Coffre Magique* a donc sensiblement amélioré les compétences de base qui rendront possibles un retour de ses participantes vers plus d'insertion sociale puis, peut-être, professionnelle.

## 7.3 *Le Coffre Magique* a eu des effets positifs pour la société dans son ensemble

- Plusieurs participantes ont fait évoluer leurs habitudes antérieures vers des comportements plus favorables au maintien de leur santé sur la durée (sevrage, diminution de la consommation d'alcool ou de médicaments, lutte contre l'obésité, meilleur rythme jour-nuit, ...). Ceci diminuera d'autant la facture sociale globale pour la société.
- L'entourage de beaucoup de participantes a directement bénéficié de leur mieux-être. Les relations sont devenues moins tendues et plus légères. Les actes de nervosité voire de violence ont diminué dans la plupart des cas.

La société en général a donc elle aussi bénéficié indirectement du programme *Le Coffre Magique*.

## 7.4 Eviter de créer une oasis verdoyante au milieu du désert

- Toutes les participantes déclarent aller bien mieux au sein de la mesure *Le Coffre Magique* qu'à l'extérieur. Elles sont 8 à dire que cela leur permet « *de laisser les soucis à la maison* ». Cela signifie donc, à la fois, qu'elles sont très apaisées quand elles sont au *Coffre Magique* mais que les « *soucis* » sont globalement restés les mêmes qu'avant. Ceux-ci n'ont que peu ou pas diminué. Les personnes interrogées sont d'ailleurs 7 à dire, qu'à part des relations plus sereines avec leur entourage, leur situation à l'extérieur n'a quasiment pas évolué. 6 personnes ont même affirmé qu'elles ne « *pourraient affronter* » une éventuelle fermeture ou sortie du programme.
- Même s'il est très intéressant de constater que 4 des 10 participantes interrogées envisagent de « *tenter quelque chose à l'extérieur* » et que ce nombre marque une importante progression par rapport à la situation initiale, il est frappant de constater que très peu de projets concrets permettant d'aller vers une plus forte insertion professionnelle ont été initiés durant la période de la mesure. Les participantes ont, pour l'instant, beaucoup de peine à imaginer pouvoir développer ces projets extérieurs sans être accompagnés par un professionnel.
- Plusieurs des assistants sociaux interrogés ont fait part de leur préoccupation de voir leur cliente « *s'installer durablement* » dans la mesure *Le Coffre Magique* et de la congruence de cette situation avec les injonctions de la LIAS qui présuppose des efforts actifs du bénéficiaire en vue de son insertion sociale et professionnelle.

Ces divers éléments montrent que *Le Coffre Magique* a créé un espace à la fois protecteur et stimulant (on pourrait même parler d'une réelle communauté d'apprentissage), ce qui est une importante réussite. Cet espace est cependant vécu comme passablement « *en dehors du monde* », un isolement qui est potentiellement problématique en termes d'insertion sociale.

Vu la formidable et si inespérée augmentation du bien-être que les participantes ont vécu au sein du *Coffre Magique*, il semble qu'elles ont beaucoup de peine à imaginer pouvoir quitter ce nouveau « *nid* » qui leur permet à la fois d'être protégées et stimulées. Pour l'instant, le projet semble donc peu fertile pour amener l'éclosion chez les participantes de projets tournés vers l'extérieur. Il est à noter cependant que ce dernier élément n'était pas dans le cahier des charges initial du *Coffre Magique*.

Toutes ces dernières constatations indiquent cependant qu'il y a, malgré les formidables évolutions que *Le Coffre Magique* permet à ses bénéficiaires, le risque de créer avec ce programme un « *oasis verdoyant au milieu du désert, un vrai havre de paix mais dont on est un peu prisonnier* ».

## 8. Conclusions et perspectives

---

Vu les importants bénéfices qu'il apporte aux personnes qui le fréquentent ainsi que les retombées positives qu'il génère pour la société en général, le programme *Le Coffre Magique* doit sans conteste être poursuivi.

Le programme *Le Coffre Magique* est une réponse spécifique et tout à fait adéquate pour toute une partie des personnes à l'aide sociale, celles qui vivent les situations de désinsertion les plus fortes et qui, sans cela, n'auraient que très peu de chance de voir un jour leur situation s'améliorer.

Cependant, pour éviter que ce projet ne se transforme en « *oasis au milieu du désert* », il devrait toutefois être complété par un dispositif de coaching individuel qui, après quelques mois où on a laissé



le temps à la personne de récupérer et de se récupérer, stimulerait la personne à travailler des objectifs autour de sa situation à l'extérieur de la mesure.

Ces objectifs ainsi que le rythme de leur réalisation devraient impérativement pouvoir être choisis par la personne et leur potentielle réussite ne devrait avoir aucune influence sur le droit de la personne à poursuivre son parcours au sein du *Coffre Magique*. Ce travail d'accompagnement individuel pourrait être réalisé à l'intérieur du programme ou conduit par les assistants sociaux eux-mêmes.

En favorisant la prise de conscience puis le transfert vers l'extérieur des apprentissages développés au sein du programme et en maintenant les personnes accueillies dans une certaine dynamique d'évolution, ce dispositif permettrait probablement d'accroître les possibilités de réinsertion des personnes accueillies.

Jean-Charles Rey, Sierre, juillet 2018.

*Annexe 1 :  
Le guide d'entretien  
utilisé pour les entretiens  
avec les participantes et leurs assistants sociaux*

---



## ***Le coffre magique*** **Questionnaire à l'attention des participantes**

Bonjour, Bienvenu.e.

Un grand merci d'avoir accepté de participer à cet entretien.

Vous participez/êtes depuis quelques mois au programme du *Coffre Magique*. Comme vous le savez peut-être déjà c'est un programme pilote dans le sens où c'est la première fois que ce projet est mis sur pied.

C'est donc important que, à la fin du projet, on puisse savoir si participer à ce programme fait vraiment du bien aux personnes qui l'ont suivi.

C'est pourquoi nous nous voyons aujourd'hui.

Cet entretien aura donc deux parties. Une première où nous allons faire un peu plus connaissance et où je vais vous poser toute une série de questions qui portent sur divers domaines de votre vie.

Et une deuxième où nous allons plus parler de ce que vous vivez au sein du Coffre magique.

Certaines des questions vous correspondront bien et d'autres pas du tout. C'est pourquoi vous avez tout à fait le droit de ne pas répondre à certaines questions

Ce n'est pas un examen où il y aurait des réponses justes ou fausses. Toutes les réponses sont justes pour autant qu'elles correspondent à ce que vous vivez ou ce que vous ressentez.

Plus vous dites la vérité, mieux cela sera. Si non, on aura tous les deux perdu notre temps.

Trois petites règles :

- 1) Si vous ne comprenez pas une question,  
c'est moi qui ai fait faux en utilisant des mots trop compliqués.  
Dites-le moi, je vous la repose très volontiers dans d'autres mots.
- 2) Si vous n'avez pas la réponse à une question,  
Dites simplement : *je ne sais pas* et on passe à la question suivante.
- 3) Si il y a des questions qui vous gênent trop  
vous avez tout à fait le droit de ne pas répondre.  
Dites simplement : *je ne veux pas répondre* et on passe à la question suivante.

A part moi, personne ne connaîtra vos réponses, même pas votre assistant social ou l'animatrice du *Coffre Magique*.

Ça vous paraît à peu près clair ?

Est-ce que vous avez des questions ?

On y va ?

## Partie 1 : la situation avant la mesure

### 1. Identité :

---

1.1 Vos noms et prénoms : .....

1.2 Nom de votre cliente : .....

1.3 Madame est votre cliente depuis: .....

### 2. Logement :

Quelle était votre situation à ce niveau-là ?				
.....				
.....				
.....				
.....				
.....				
.....				
Comment qualifieriez-vous cette situation ?				
Très faible	Faible	Assez bonne	Bonne	Très bonne
Niveau d'incertitude, de précarité de cette situation				
Très forte	Forte	Modérée	Fiable	Très faible
Niveau de satisfaction de Madame par rapport à cet aspect-là de sa vie				
Très faible	Faible	Assez bonne	Bonne	Très bonne
Quelle était le niveau de proactivité de Madame par rapport à cet élément ?				
Aucun projet	Quelques idées	Des idées claires	Quelques tentatives	Des projets concrets

### 3. Emploi :

<b>Quelle était votre situation à ce niveau-là ?</b>				
<p>.....</p> <p>.....</p> <p>.....</p> <p>.....</p> <p>.....</p>				
<b>Comment qualifieriez-vous cette situation ?</b>				
Très faible	Faible	Assez bonne	Bonne	Très bonne
<b>Niveau d'incertitude, de précarité de cette situation</b>				
Très forte	Forte	Modérée	Fiable	Très faible
<b>Niveau de satisfaction de Madame par rapport à cet aspect-là de sa vie</b>				
Très faible	Faible	Assez bonne	Bonne	Très bonne
<b>Quelle était le niveau de proactivité de Madame par rapport à cet élément ?</b>				
Aucun projet	Quelques idées	Des idées claires	Quelques tentatives	Des projets concrets

### 4. Ressources financières :

<b>Quelle était votre situation à ce niveau-là ?</b>				
<p>.....</p> <p>.....</p> <p>.....</p> <p>.....</p> <p>.....</p>				
<b>Comment qualifieriez-vous cette situation ?</b>				
Très faible	Faible	Assez bonne	Bonne	Très bonne
<b>Niveau d'incertitude, de précarité de cette situation</b>				
Très forte	Forte	Modérée	Fiable	Très faible
<b>Niveau de satisfaction de Madame par rapport à cet aspect-là de sa vie</b>				
Très faible	Faible	Assez bonne	Bonne	Très bonne
<b>Quelle était le niveau de proactivité de Madame par rapport à cet</b>				

élément ?				
Aucun projet	Quelques idées	Des idées claires	Quelques tentatives	Des projets concrets

## 5. Situation familiale :

Quelle était votre situation à ce niveau-là ?				
.....				
.....				
.....				
.....				
.....				
Comment qualifieriez-vous cette situation ?				
Très faible	Faible	Assez bonne	Bonne	Très bonne
Niveau d'incertitude, de précarité de cette situation				
Très forte	Forte	Modérée	Fiable	Très faible
Niveau de satisfaction de Madame par rapport à cet aspect-là de sa vie				
Très faible	Faible	Assez bonne	Bonne	Très bonne
Quelle était le niveau de proactivité de Madame par rapport à cet élément ?				
Aucun projet	Quelques idées	Des idées claires	Quelques tentatives	Des projets concrets

## 6. Relation amicales, vie sociale :

Quelle était votre situation à ce niveau-là ??				
.....				
.....				
.....				
.....				
.....				
Comment qualifieriez-vous cette situation ?				
Très faible	Faible	Assez bonne	Bonne	Très bonne
Niveau d'incertitude, de précarité de cette situation				
Très forte	Forte	Modérée	Fiable	Très faible
Niveau de satisfaction de Madame par rapport à cet aspect-là de sa vie				

Très faible	Faible	Assez bonne	Bonne	Très bonne
<b>Quelle était le niveau de proactivité de Madame par rapport à cet élément ?</b>				
Aucun projet	Quelques idées	Des idées claires	Quelques tentatives	Des projets concrets

## 7. Santé physique :

<b>Quelle était votre situation à ce niveau-là ?</b>				
<p>.....</p> <p>.....</p> <p>.....</p> <p>.....</p> <p>.....</p>				
<b>Comment qualifieriez-vous cette situation ?</b>				
Très faible	Faible	Assez bonne	Bonne	Très bonne
<b>Niveau d'incertitude, de précarité de cette situation</b>				
Très forte	Forte	Modérée	Fiable	Très faible
<b>Niveau de satisfaction de Madame par rapport à cet aspect-là de sa vie</b>				
Très faible	Faible	Assez bonne	Bonne	Très bonne
<b>Quelle était le niveau de proactivité de Madame par rapport à cet élément ?</b>				
Aucun projet	Quelques idées	Des idées claires	Quelques tentatives	Des projets concrets

## 8. Santé psychique :

<b>Quelle était votre situation à ce niveau-là ?</b>				
<p>.....</p> <p>.....</p> <p>.....</p> <p>.....</p> <p>.....</p>				
<b>Comment qualifieriez-vous cette situation ?</b>				
Très faible	Faible	Assez bonne	Bonne	Très bonne
<b>Niveau d'incertitude, de précarité de cette situation</b>				



Très forte	Forte	Modérée	Fiable	Très faible
<b>Niveau de satisfaction de Madame par rapport à cet aspect-là de sa vie</b>				
Très faible	Faible	Assez bonne	Bonne	Très bonne
<b>Quelle était le niveau de proactivité de Madame par rapport à cet élément ?</b>				
Aucun projet	Quelques idées	Des idées claires	Quelques tentatives	Des projets concrets

### 9. Comportements problématiques (dépendance, violence, ...):

<b>Quelle était votre situation à ce niveau-là ?</b>				
.....				
.....				
.....				
.....				
.....				
<b>Comment qualifieriez-vous cette situation ?</b>				
Très faible	Faible	Assez bonne	Bonne	Très bonne
<b>Niveau d'incertitude, de précarité de cette situation</b>				
Très forte	Forte	Modérée	Fiable	Très faible
<b>Niveau de satisfaction de Madame par rapport à cet aspect-là de sa vie</b>				
Très faible	Faible	Assez bonne	Bonne	Très bonne
<b>Quelle était le niveau de proactivité de Madame par rapport à cet élément ?</b>				
Aucun projet	Quelques idées	Des idées claires	Quelques tentatives	Des projets concrets

### 10. Vie quotidienne et autonomie :

<b>Quelle était votre situation à ce niveau-là ?</b>				
.....				
.....				
.....				
.....				
.....				

Comment qualifieriez-vous cette situation ?				
Très faible	Faible	Assez bonne	Bonne	Très bonne
Niveau d'incertitude, de précarité de cette situation				
Très forte	Forte	Modérée	Fiable	Très faible
Niveau de satisfaction de Madame par rapport à cet aspect-là de sa vie				
Très faible	Faible	Assez bonne	Bonne	Très bonne
Quelle était le niveau de proactivité de Madame par rapport à cet élément ?				
Aucun projet	Quelques idées	Des idées claires	Quelques tentatives	Des projets concrets

## Partie 2 : le vécu de la mesure et ses effets

### 11. Le vécu de la mesure :

---

11.1 Participez-vous toujours régulièrement à la mesure ?

OUI, nbre de demi-journée : .....

NON : date de l'arrêt : .....

.....

11.2 Comment les choses se passent-elles pour vous au sein de la de la mesure ?

Pas du tout  
satisfaisante

Tout juste  
satisfaisante

Assez  
satisfaisante

Complètement  
satisfaisante

11.3 Qu'est-ce qui est agréable / intéressant / facile au sein de la mesure ?

.....  
 .....  
 .....  
 .....  
 .....  
 .....

.....  
.....

11.4 Qu'est-ce qui, au contraire est difficile / désagréable/ frustrant au sein de la mesure ?

.....  
.....  
.....  
.....  
.....  
.....  
.....  
.....

11.5 Selon vous, comment les choses ont-elles évoluées au sein de la mesure ? C'est toujours la même chose ou les choses ont-elles changés ?

Beaucoup détériorée	Un peu détériorée	Pas bougé	Un peu améliorée	Beaucoup améliorée
------------------------	----------------------	-----------	---------------------	-----------------------

.....  
.....  
.....  
.....  
.....  
.....  
.....

11.6 Est-ce que vous avez l'impression que la mesure a été utile en quelque choses ou qu'elle le sera ? Si oui, en quoi ?

Pas du tout	Un peu	Assez	Beaucoup	Complètement
-------------	--------	-------	----------	--------------

.....  
.....  
.....  
.....  
.....  
.....  
.....

11.7 Est-ce que vous avez l'impression que la mesure a eu des aspects négatifs pour vous ? Si oui, en quoi ?

Pas du tout      Un peu      Assez      Beaucoup      Complètement

.....  
 .....  
 .....  
 .....  
 .....  
 .....  
 .....

11.8 Pour le futur, comment voyez-vous les choses ?

Continuer la mesure comme aujourd'hui :

.....

Jusqu'à quand ? .....

Continuer la mesure mais en changeant quelque chose :

.....

Quitter le Coffre Magique pour faire autre chose :

.....

## 12. Les impacts de la mesure :

---

Le tableau ci-dessous présente des effets qui ont pu être observés sur des personnes qui ont participé à des mesures similaires à celle du *Coffre Magique*.

Pourriez-vous me dire dans quelle mesure vous les avez vécus vous-même ?

### 12.1 Les éléments vécus favorablement

Effets	Pas constaté	Quelques indices	Présence Probable	Effets vérifiés
Les collègues car bienveillants et solidaires	0	1	2	3
Le cadre horaire car il structure la journée	0	1	2	3
Produire de vrais objets à partir de techniques élaborées et variées	0	1	2	3

Devoir créer à partir de soi-même	0	1	2	3
Des activités exigeantes où il faut se concentrer	0	1	2	3
Pouvoir exposer ou vendre ses créations	0	1	2	3
Un encadrement respectueux mais stimulant	0	1	2	3

## 12.2 Les difficultés rencontrées

Effets	Pas constaté	Quelques indices	Présence Probable	Effets vérifiés
Gérer la fatigue, surtout avec les médicaments	0	1	2	3
Les ruptures de postures dans l'accompagnement	0	1	2	3

## 12.3 Les effets positifs sur les personnes

Effets	Pas constaté	Quelques indices	Présence Probable	Effets vérifiés
La découverte de nouvelles compétences	0	1	2	3
La découverte que sa capacité d'apprendre est toujours intacte	0	1	2	3
Aller mieux, même en ayant diminué les doses d'antidépresseurs	0	1	2	3
L'augmentation de la confiance en soi	0	1	2	3
La fierté de produire des objets de qualité	0	1	2	3
Oser de nouveau essayer même lorsque ça paraît difficile et demande des efforts	0	1	2	3
Plus de confiance dans sa capacité à affronter la vie				
Avoir appris à demander de l'aide, à en donner et à en recevoir				
Se sentir intégré dans un groupe et y avoir sa propre place				
Oser de nouveau sortir dans l'espace public				
De meilleures relations avec leur entourage				

## 12.5 Les effets positifs en dehors du programme

Effets	Pas constaté	Quelques indices	Présence Probable	Effets vérifiés
Eviter une hospitalisation psychiatrique	0	1	2	3
Augmenter leur niveau de français	0	1	2	3
S'attaquer à la résolution d'une problématique antérieure et « abandonnée »	0	1	2	3
Diminuer des consommations problématiques				

Entamer un sevrage				
Une forte baisse des frais médicaux				

### 12.6 Les effets plus critiques

Effets	Pas constaté	Quelques indices	Présence Probable	Effets vérifiés
L'apparition d'un important conflit familial	0	1	2	3
La forte angoisse de voir peut-être le programme s'arrêter un jour	0	1	2	3
L'absence de tous projets en dehors de la mesure	0	1	2	3

### 13. Clôture de l'interview :

---

13.1 Est-ce que dans la discussion que l'on vient d'avoir on aurait oublié d'évoquer quelque chose d'important pour vous ? Si oui, quoi ?

.....  
.....  
.....

13.2 Avec cette question, nous sommes arrivés à la fin de notre entretien, est-ce que vous souhaiteriez rajouter quelque chose ?

.....  
.....  
.....

Un grand merci d'avoir participé jusqu'au bout à cet l'entretien malgré sa longueur et sa difficulté

Ca a été pour vous ?

A la fin de la recherche,  
souhaitez-vous connaître les résultats de notre travail ?

Oui            Non

Encore une fois un grand merci.